

# **DU TAGE A LA MER DE CHINE**

**UNE EPOPEE PORTUGAISE**

**20 mai - 31 août 1992**

**Musée national des Arts asiatiques - Guimet**



# SOMMAIRE

**Renseignements pratiques**

**Communiqué de presse**

**Le parcours de l'exposition**

**Les Routes Céramiques**

**Le Voyage**

**Lisbonne**

**Amsterdam**

**Macao**

**La Table d'un Roi**

**Carte**

**Chronologie**

**Fundação Oriente**

**TOTAL au Portugal**

**La Fondation Calouste Gulbenkian**

**Autour de l'exposition**

**Le Choeur Gulbenkian**

**Concours de dessins pour enfants**

**Produits dérivés**

**Liste des documents photographiques**



# RENSEIGNEMENTS PRATIQUES

**Horaires** : tous les jours, sauf le mardi, de 9h45 à 17h15.

**Prix d'entrée** : 32 frs (tarif réduit 20 frs)

Le billet donne accès aux collections permanentes.

**Commissaires** :

Simonetta Luz Afonso, directeur de l'Institut des musées portugais et conservateur en chef du Palácio Nacional de Queluz

Jean-Paul Desroches, conservateur en chef au musée national des arts asiatiques - Guimet.

**Conservateur général du musée national des arts asiatiques Guimet** :

Jean-François Jarrige.

**Publication** : Catalogue.

**Métro** : Iéna.

**Contacts** :

**Réunion des musées nationaux** :

Sylvie Poujade, Florence Le Moing

34 quai du Louvre 75041 Paris cedex 01

☎ (1) 42 60 39 26 Poste 3861

Fax : (1) 40 20 99 80

**Musée Guimet** :

☎ (1) 47 23 61 65

Juliette Hours, communication, poste 235.

Olga de Narp, relations-presse, poste 301.

Béatrix Fouillet, visites-conférences, poste 221.



# DU TAGE A LA MER DE CHINE

## UNE EPOPEE PORTUGAISE

20 MAI - 31 AOUT 1992

MUSEE NATIONAL DES ARTS ASIATIQUES - GUIMET  
6 PLACE D'ENA  
75116 PARIS  
☎ (1) 47 23 61 65

*Placée sous le haut patronage de M. Mário Soares, président de la République portugaise, et de M. François Mitterrand, président de la République française, cette exposition est organisée par la Réunion des musées nationaux et le Palais national de Queluz (Lisbonne), où elle a été présentée du 9 mars au 30 avril 1992 dans une scénographie identique.*

A la fin du XVe siècle, une poignée d'audacieux navigateurs part de la péninsule ibérique à la conquête d'horizons inconnus : les Espagnols découvrent l'Amérique en 1492, les Portugais atteignent la Chine en 1513.

*Du Tage à la mer de Chine évoque l'épopée maritime portugaise sur la "Route des Indes orientales", les premiers contacts directs des Portugais en Chine et l'évolution de ces relations au cours des XVIe, XVIIe et XVIIIe siècles.*

L'exposition s'ouvre sur des céramiques et des documents d'archives illustrant les grands axes de communication, terrestres d'abord, puis maritimes, empruntés par les marchands travaillant avec l'Asie.

A leur arrivée en Chine, les Portugais fascinés achètent porcelaines et brocarts d'or qu'ils rapportent à Lisbonne. Ces trésors sont présentés pour la première fois à Paris avec un mobilier d'époque.

Ces fabuleuses richesses attisent bientôt la convoitise des Hollandais qui se lancent à leur tour sur les océans. Une implacable lutte s'engage alors entre les deux puissances ; elle verra finalement la victoire d'Amsterdam. Des canons et différents objets recueillis au cours de fouilles sous-marines illustrent cet épisode.

Au moment où l'empire maritime portugais décline, Macao - son grand comptoir en Chine du Sud - continue de briller de tous les feux du baroque. Ses objets liturgiques constituent probablement les créations les plus somptueuses de cette époque.

Au XVIIIe siècle, rivalisant avec les services armoriés en porcelaine chinoise, l'argenterie française apparaît sur les tables des souverains et des princes portugais. L'une de ces tables royales, celle du palais de Queluz, est restituée ici dans toute sa splendeur.

Cette exposition est une invitation au voyage. Elle permettra aussi la découverte d'un patrimoine exceptionnel et méconnu, la majeure partie des objets présentés provenant de collections dispersées au Portugal.

*CETTE MANIFESTATION A BENEFICIE A PARIS DU CONCOURS DU DOCTEUR STANLEY HO - DE LA FUNDAÇÃO ORIENTE ET DE TOTAL, ET A LISBONNE DE CELUI DU GOUVERNEMENT DE MACAO, DE LA FUNDAÇÃO ORIENTE, BANCO NACIONAL ULTRAMARINO, BANCO TOTTA & ACORES, ENATUR/COZINHA VELHA.*





# LES ROUTES CERAMIQUES

jusqu'en 1500

Depuis des millénaires les civilisations cherchent à communiquer entre elles. En Extrême-Orient, dès le Néolithique, les Chinois se rendent en Asie Centrale pour ramasser le jade. Plus tard, au début de notre ère, ils établissent l'un des plus grands axes de communication de toute l'histoire : la célèbre "route de la soie". Pendant mille ans les hommes, les denrées et les idées empruntent cette voie. Soieries et produits d'Orient arrivent à Rome alors que la capitale chinoise reçoit en échange des chevaux et des verreries. Des figurines en terre cuite, associées à quelques objets, mettent en évidence ces échanges.

Mais bientôt, avec les progrès de la navigation, des itinéraires maritimes se mettent en place. Héritiers des traditions sassanides, les marins arabes sont les plus hardis et dominent les mers. Leurs écrits, leurs instruments de navigation, leurs céramiques, évoquent cette incontestable suprématie. Au cours du Moyen Age, la Chine prend le relais et finit par s'imposer dans tout l'Océan Indien, dispersant ses porcelaines de la Corée à l'Afrique Orientale. Les créations les plus intéressantes relèvent de ces contacts avec l'Islam : l'aiguière, objet emblématique de ces relations, est particulièrement bien représentée ici, avec un ensemble de pièces exceptionnelles. Certaines d'entre elles parvinrent en Europe, contribuant à stimuler l'attrait pour ces pays de cocagne situés au-delà des mers connues.



PALEFRENIER ETRANGER  
CHINE, EPOQUE TANG  
(LISBONNE, FONDATION MEDEIROS ET ALMEIDA)

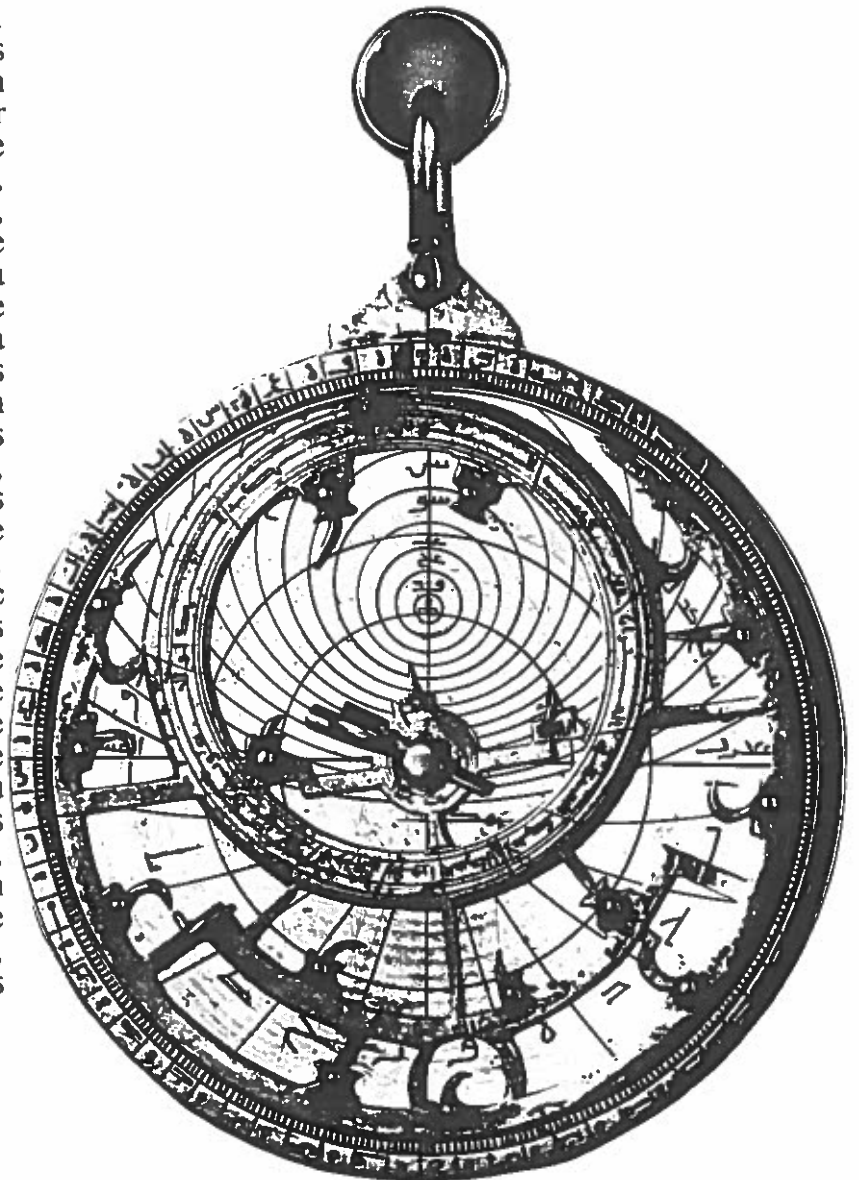


# LE VOYAGE

1500-1550

*Les premiers Européens à s'aventurer sur l'Océan seront les Portugais...*

Dans l'élan de la "Reconquista" les navigateurs portugais se lancent à la conquête des océans, atteignant les Canaries, puis explorant la côte africaine. Au milieu du XVe siècle, ils dépassent l'équateur et en 1498 Vasco de Gama arrive en Inde après avoir doublé le Cap de Bonne Espérance. La route de la Chine est désormais ouverte; pour cela le souverain régnant Dom Manuel, va mobiliser tous les moyens nécessaires. L'un de ses plus beaux manuscrits enluminés, présenté pour la première fois à Paris, montre bien sa détermination de dominer les mers. Il est vrai qu'il en a la possibilité. N'est-il pas à la tête de la meilleure flotte de l'époque ? La qualité de ses navires et de leurs nouveaux instruments de navigation (astrolabes, boussoles...) justifie ses prétentions. Et finalement, en 1513, Jorge Álvares atteint la Chine. Dès 1517 une ambassade, avec à sa tête Tomé Pires, est envoyée à Canton. Bien qu'elle se solde par un échec diplomatique, les Portugais parviennent à Pékin. De cette entrevue, ils rapportent la célèbre aiguière Dom Manuel, la première porcelaine de commande de l'histoire exécutée en Chine aux armes du souverain portugais. Les relations officielles vont cesser pour un temps, mais un commerce clandestin parviendra tout de même à se développer. La situation évoluera et, au milieu du XVIe siècle, les Portugais s'installent à Macao.



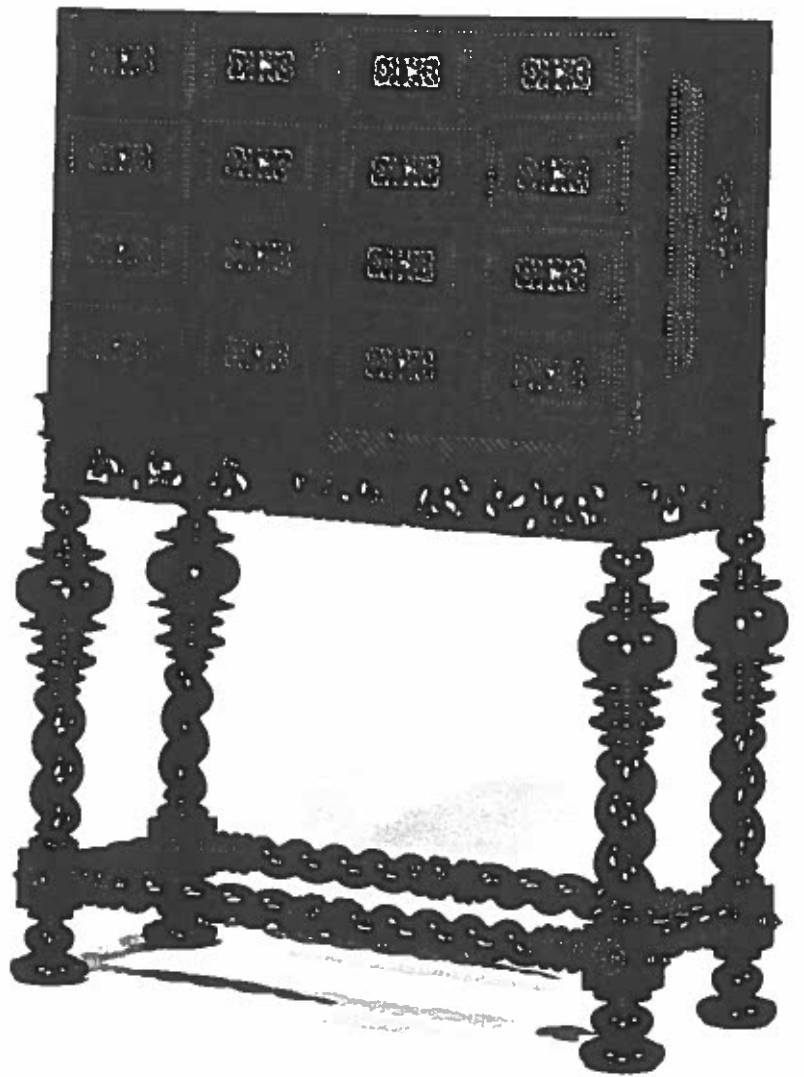
ASTROLABE YEMENITE  
(PARIS, INSTITUT DU MONDE ARABE)



# LISBONNE

1580-1650

Toutes les conditions sont réunies pour qu'un important réseau commercial se mette en place. Les marins portugais connaissent suffisamment bien les routes et les vents pour assurer un trafic régulier. Lisbonne remplace alors Venise et devient le principal centre européen d'approvisionnement en produits asiatiques. Aristocrates et bourgeois enrichis par ce commerce lucratif s'installent dans de splendides demeures sur les rives du Tage. Leur mobilier cosu est réalisé dans des bois exotiques toujours sombres. Les femmes vivent alors à l'orientale autour de tables basses. Des porcelaines armoriées au décor d'un bleu intense animent ces intérieurs sobres et austères. L'un de ces décors est reconstitué avec un grand coffre, un *contador* (cabinet) à tiroirs multiples et des sièges recouverts de cuir de Cordoue...



CONTADOR  
2<sup>E</sup> MOITIE DU XVII<sup>E</sup> SIECLE  
(LISBONNE, MUSEU NACIONAL DE ARTE ANTIGA)



# AMSTERDAM

1600-1700

La mort de Dom Sebastião en 1578 au Maroc, à la bataille d'El-Kgar-el-Kebir, marque le début du déclin du Portugal. Durant un siècle environ, l'histoire du royaume va se résumer à la lutte armée sur deux fronts : à l'intérieur contre l'envahisseur espagnol, à l'extérieur contre les agressions navales de la flotte des Pays-Bas. Après 1620, Amsterdam entend bien remplacer Lisbonne : s'ensuit une implacable guerre dont les fouilles sous-marines récentes attestent l'âpreté. Quelques canons et des porcelaines extraits de différentes épaves retrouvées dans l'Atlantique ou dans l'Océan Indien sont regroupés dans cette section. A côté des "kraakporselein", du néerlandais : porcelaine de caraque (*bateau portugais*) illustrant le génie commercial des Hollandais, on trouve leurs imitations en faïence portugaise.



PLAT EN FAIENCE  
PORTUGAL, 1620-1625  
LISBONNE, COLLECTION PARTICULIERE

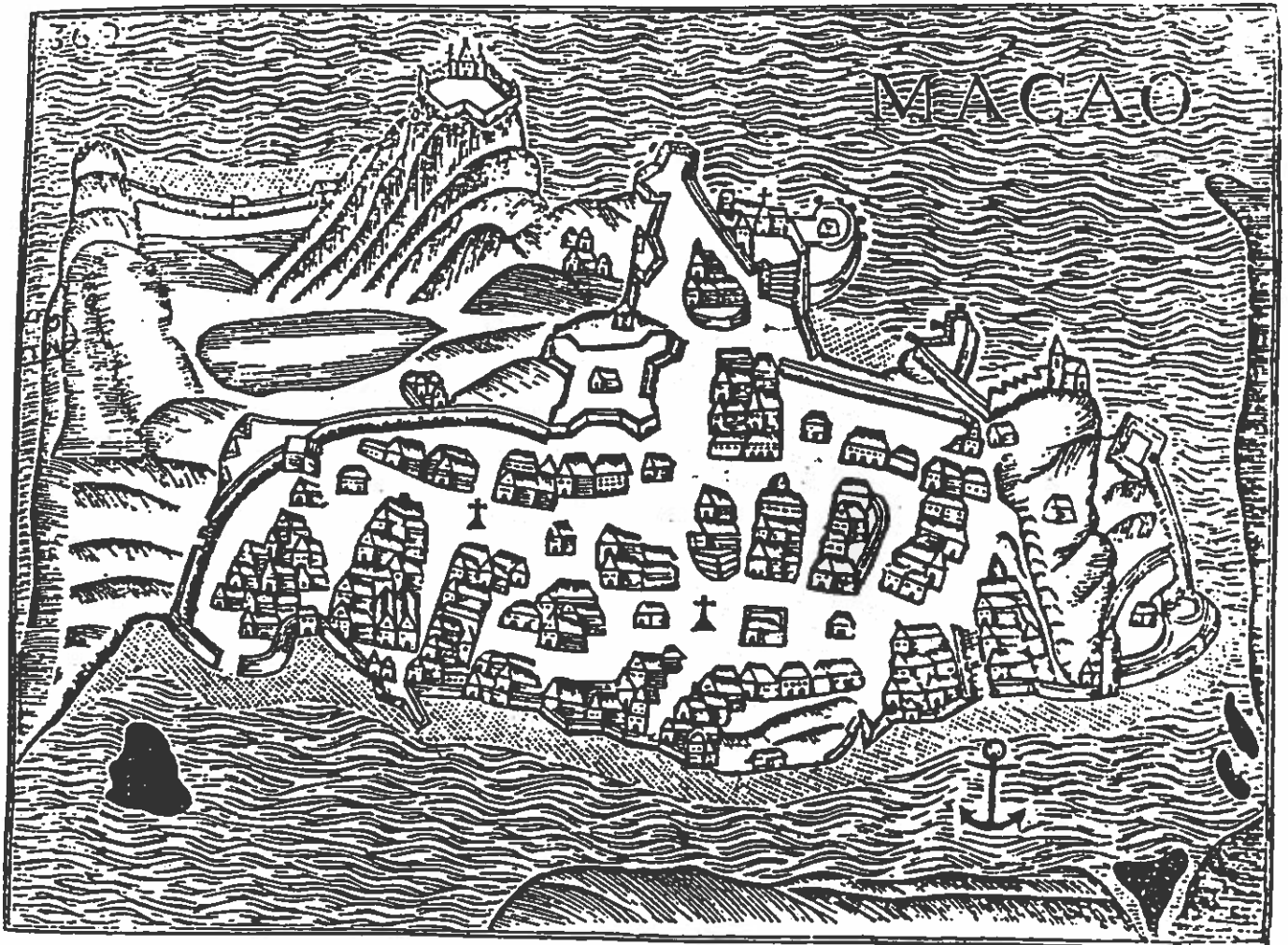




# MACAO

1580-1750

Ayant perdu leur empire maritime, les Portugais vont développer, au cours du XVII<sup>e</sup> siècle, les grands comptoirs qu'ils ont pu conserver, notamment Goa en Inde et Macao en Chine. Leur rayonnement culturel se manifeste essentiellement à travers les fondations religieuses. Des hôpitaux, des écoles, des universités, des églises sont édifiés alors. On se réfère aussi bien à la culture portugaise qu'aux traditions locales. A Macao les liturgies baroques associent aux splendides brocarts à fils d'or de beaux objets en porcelaine bleu saphir. Ces créations portent souvent les armes de leurs commanditaires, les Jésuites, les Dominicains, les Franciscains... Une sélection de ces oeuvres évoque ces puissantes fondations.



VUE DE MACAO, GRAVURE  
EXTRAITE DE "ASIE PORTUGAISE"  
DE MANUEL DE FARIA E SOUSA  
LISBONNE, 1649



# LA TABLE D'UN ROI

1750-1800

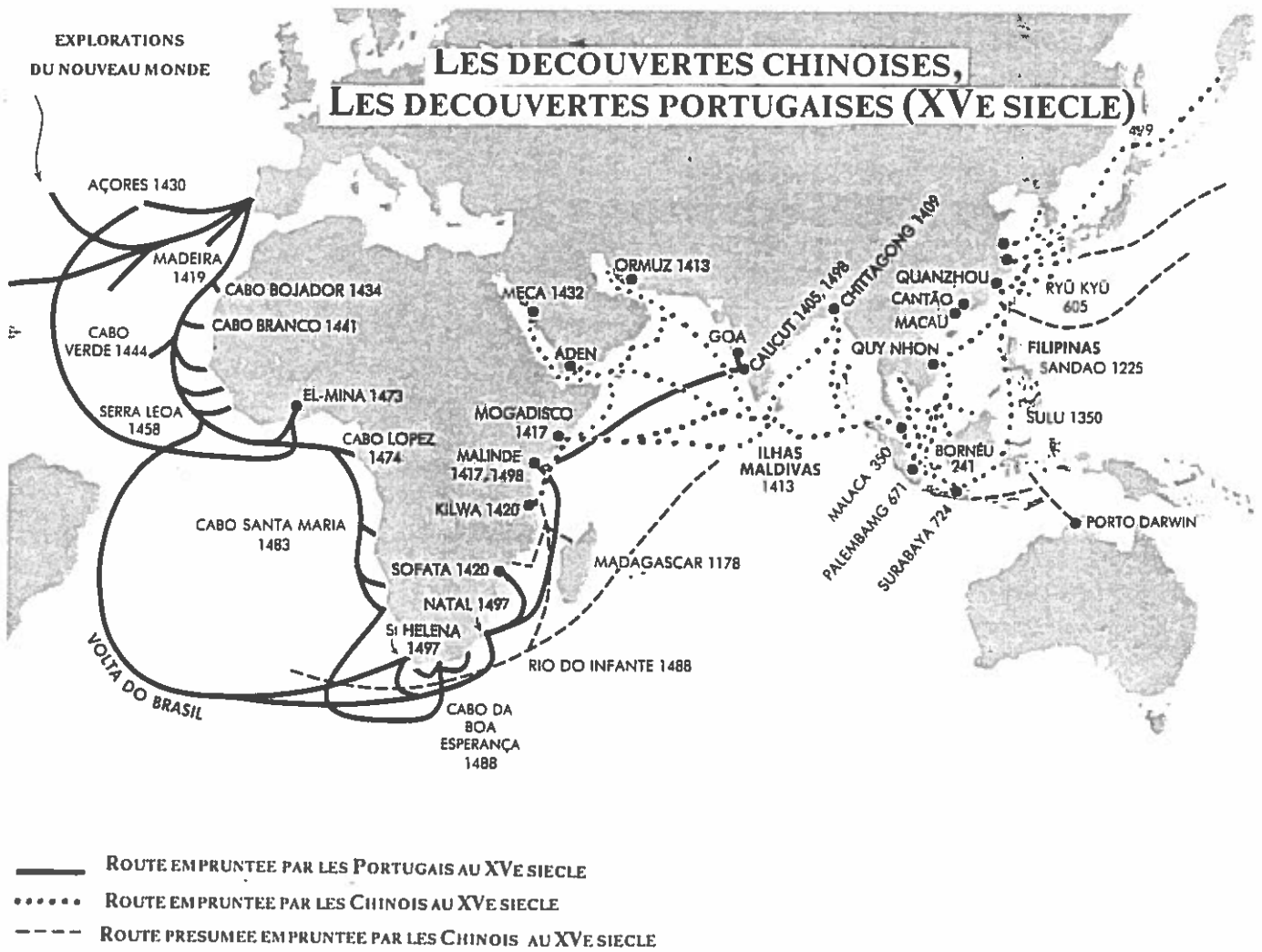
Au XVIII<sup>e</sup> siècle, le Portugal fait partie des grandes nations qui commercent avec la Chine. Comme ses voisins européens, ce pays connaît la vogue des chinoiseries qui ouvrent la voie à l'art Rococo. Le grand tremblement de terre qui détruit Lisbonne en 1755 va susciter une vaste campagne de reconstruction menée à bien par le marquis de Pombal. Le palais de Queluz est alors édifié; à cette occasion la Chine reçoit de nombreuses commandes royales... Des services armoriés sont exécutés à l'occasion des grands événements de la cour. L'une de ces tables fastueuses est dressée avec son argenterie française. A la fin de l'exposition un autre événement est mis en lumière : l'inauguration de la grande Place du Commerce ("Praça do Comércio") à Lisbonne, qui eut lieu le 6 juin 1775. Les croquis d'architecture, les cuivres des gravures, le "fixé sous verre chinois" et un plat du service du banquet d'inauguration évoquent cette fête.



CHAISE DE JARDIN EN BAMBOU  
DEBUT DU XIX<sup>e</sup> SIECLE



# CARTE





# CHRONOLOGIE

## DYNASTIES CHINOISES

**Xia (1900 ?-1650 ?) av. J.-C.**

**Shang (1650-1066) av. J.-C.**

**Zhou (1066-221) av. J.-C.**

Zhou occidentaux 1066-770

Zhou orientaux 770-221

Printemps et Automnes 770-476

Royaumes Combattants 475-221

**Qin (221-207) av. J.-C.**

**Han (206 av. J.-C. - 220 ap. J.-C.)**

Han occidentaux 206 av. J.-C. - 9 ap. J.-C.

Han orientaux 25-220

**Six Dynasties (220-580)**

Trois Royaumes 220-265

Jin occidentaux 265-317

Jin orientaux 317-420

**Dynasties du Sud**

Liu Song 420-479

Qi du Sud 479-502

Liang 502-557

Chen 557-589

**Dynasties du Nord**

Six Royaumes 317-439

Wei du Nord 386-535

Wei de l'Est 534-550

Wei de l'Ouest 535-557

Qi du Nord 550-577

Zhou du Nord 557-580

**Sui (581-618)**

**Tang (618-907)**

**Cinq Dynasties (907-960)**

Liao (907-1125)

**Song (960-1279)**

Song du Nord (960-1126)

Jin (1115-1234)

Song du Sud (1127-1279)

**Yuan (1271-1368)**

**Ming (1368-1644)**

Hongwu 1368-1398

Jianwen 1399-1402

Yongle 1403-1424

Hongxi 1425

Xuande 1426-1435

Zhentong 1436-1449

Jingtai 1450-1456

Tianshun 1457-1464

Chenghua 1465-1487

Hongzhi 1488-1505

Zhengde 1506-1521

Jiajing 1522-1566

Longqing 1567-1572

Wanli 1573-1620

Tianqi 1621-1627

Chongzhen 1628-1644

**Qing (1644-1911)**

Shunzhi 1644-1661

Kangxi 1662-1722

Yongzheng 1723-1735

Qianlong 1736-1795

Jiaqing 1796-1820

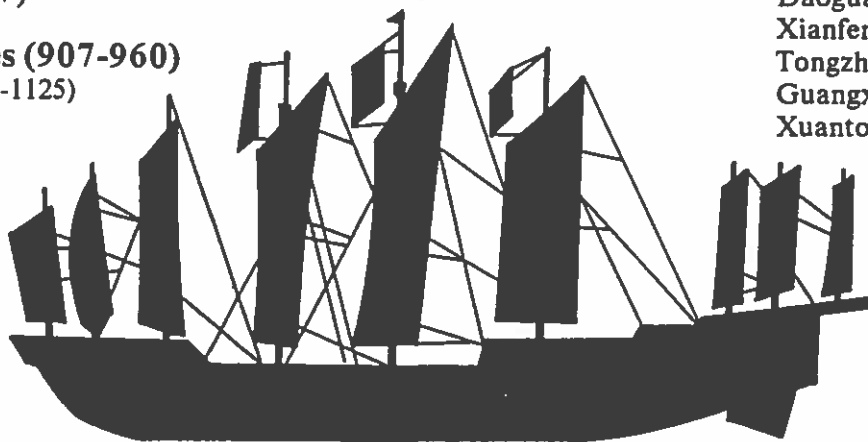
Daoguang 1821-1850

Xianfeng 1851-1861

Tongzhi 1862-1874

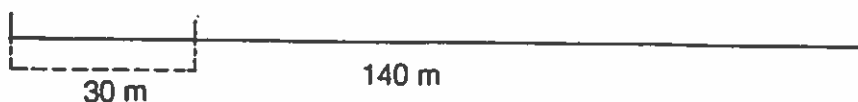
Guangxu 1875-1908

Xuantong 1909-1911



NAVIRE AMIRAL DE ZHENG HE (1431)

LE SANTA MARIA DE CHRISTOPHE COLOMB (1492)



# ROIS PORTUGAIS

## Les rois conquérants

1179-1185	D. Afonso I
1185-1211	D. Sancho I
1211-1223	D. Afonso II
1223-1245	D. Sancho II
1245-1248	Guerre civile
1248-1279	D. Afonso III
1279-1325	D. Diniz
1325-1357	D. Afonso IV
1357-1367	D. Pedro
1367-1383	D. Fernando

## La dynastie des Aviz 1383-1580

1383-1385	Crise de succession
1385-1433	D. Joao I
1433-1438	D. Duarte
1438-1481	D. Afonso V
1481-1495	D. Joao II
1495-1521	D. Manuel I
1521-1557	D. Joao III
1557-1578	D. Sebastiao
1578-1580	Cardinal D. Henrique

## Union de l'Espagne et du Portugal 1580-1640

1580-1598	Philippe II (Filipe I du Portugal)
1598-1621	Philippe III (Filipe II du Portugal)
1621-1640	Philippe IV (Filipe III du Portugal)

## Restauration de l'Indépendance - La Maison de Bragance 1640-1910

1640-1656	D. Joao IV
1656-1683	D. Afonso VI
1683-1706	D. Pedro II
1706-1750	D. Joao V
1750-1777	D. José I
1777-1816	Maria I
1816-1826	D. Joao VI
1826-1834	Guerre des deux Frères : D. Pedro et D. Miguel
1834-1853	Maria II
1853-1861	D. Pedro V
1861-1889	D. Luis I
1889-1908	D. Carlos I
1908-1910	D. Manuel II



# LA FONDATION ORIENTE

*LA FONDATION ORIENTE* est une institution portugaise privée dont la vocation est de promouvoir et de développer les relations culturelles et historiques entre le Portugal et les Pays de l'Extrême Orient.

Créée en 1988, la Fondation a progressivement étendu son action à différents domaines d'intérêt culturel, scientifique et éducatif. Elle s'est implantée dans les pays situés dans la région des Océans Indien et Pacifique, zone géographique historiquement liée au Portugal. L'expérience acquise au cours de ces quatre années d'activité lui a permis de définir des secteurs d'interventions prioritaires.

Outre son siège à Lisbonne, la Fondation possède actuellement des délégations ou des représentations à Macao, en République Populaire de Chine et en Inde et maintient des contacts privilégiés non seulement avec le Japon, Malacca, la Corée et la Thaïlande, mais également avec toutes les régions du monde où sont installées des communautés de natifs de Macao. On trouve les plus fortes concentrations de Macanais à São Paulo, San Francisco, Toronto, Vancouver, Sidney et Lisbonne.

La Fondation a pris des initiatives diverses envers ces communautés et crée actuellement des structures d'accueil leur permettant de se rencontrer et de maintenir leur identité.

Dans le cadre de ses objectifs statutaires, la Fondation accorde une importance particulière aux recherches portant sur la genèse du patrimoine construit et du patrimoine immatériel, l'un et l'autre exprimant les relations historiques et culturelles entre le Portugal et l'Orient.

Macao est ainsi devenu le territoire d'élection de la *FONDATION ORIENTE* pour le développement et l'approfondissement de ses projets. Les liens privilégiés qui unissent la Fondation au territoire de Macao, et le souci de préserver une mémoire commune et un patrimoine vivant, ont suscité un effort humain et financier considérable. Une collaboration efficace se met en place dans les domaines de l'éducation, des oeuvres sociales, de la recherche, de l'étude et de la diffusion de la langue portugaise, ainsi que dans le domaine de la réhabilitation du patrimoine construit.

**Fundação Oriente**  
**Rua do Salitre, 62**  
**1200 Lisboa (Portugal)**



# TOTAL AU PORTUGAL

La présence de TOTAL au Portugal est ancienne puisqu'elle remonte à 1961, date à laquelle le Groupe prit une participation dans la SONAP, propriétaire de la raffinerie de Lisbonne. TOTAL a également participé à l'approvisionnement en brut et produits pétroliers du pays, à la construction de la raffinerie de Porto, et a lancé son activité de distribution en assurant celle de carburants pour l'aviation.

Depuis lors, TOTAL s'est implanté sur le marché portugais avec un réseau qui compte actuellement 10 stations-service ; la première station à la marque TOTAL a été ouverte, en août 1988, à Silveira. D'ici à la fin de cette année, ce réseau comprendra une trentaine de stations.

L'ensemble de la gamme des produits TOTAL y est distribué, notamment les lubrifiants depuis l'accord de préconisation signé avec CITROEN en 1987.

Par ailleurs, le Groupe fait partie du consortium choisi, en juillet 1991, par le gouvernement portugais pour l'approvisionnement et la distribution de gaz naturel dans le pays. Ce consortium regroupe GAZ DE FRANCE, GAS DE PORTUGAL, FRANCISCO ANTONIO FERNANDES, QUINTAS & QUINTAS, RUHRGAS ET TOTAL.

TOTAL est un important fournisseur de charbon d'ELECTRICITE DU PORTUGAL.

Les activités chimiques du Groupe sont également présentes à travers les encres LORILLEUX et les adhésifs BOSTIK et une participation dans les peintures FLEXCOTE.

Enfin, TOTAL est intéressé à la privatisation de la société nationale PETROGAL.

\*\*\*

LE PARRAINAGE DE L'EXPOSITION *DU TAGE A LA MER DE CHINE* ILLUSTRE LA PREOCCUPATION CONSTANTE DE TOTAL D'ACCOMPAGNER SA PRESENCE INDUSTRIELLE ET COMMERCIALE D'ACTIONS DE SOUTIEN A LA CULTURE DES PAYS OU LE GROUPE EST IMPLANTE. A TRAVERS LES 80 PAYS OU IL EXERCE SES ACTIVITES, LE GROUPE A FAIT DE CETTE OUVERTURE INTERNATIONALE, QUI EST AUSSI LE FRUIT DE L'HISTOIRE, L'UNE DES COMPOSANTES DE SES VALEURS D'ENTREPRISE.



# FONDATION CALOUSTE GULBENKIAN

La Fondation Calouste Gulbenkian est une institution portugaise privée créée en 1956 par volonté testamentaire de son fondateur, financier de nationalité britannique et d'origine arménienne, pionnier de l'industrie pétrolière au Moyen-Orient. Son siège est installé à Lisbonne. Elle possède des délégations à Londres (Portland Place, 98) et à Paris, où fonctionne depuis 1965 un Centre Culturel Portugais. La Fondation a construit et offert à la Cité Universitaire de Paris la Résidence "André de Gouveia".

A Lisbonne (avenue de Berna) la F.C.G. a inauguré en 1969 de vastes installations qui abritent le Musée Calouste Gulbenkian, consacré aux collections du fondateur, venues de Paris, de Londres et de Washington où elles étaient conservées (6440 pièces exposées) et le Centre d'Art Moderne, ouvert au public en 1983. Ce centre comprend un musée, un centre de recherche et de documentation et le Service d'Animation, Création et Education (ACARTE). Il dispose de quatre amphithéâtres polyvalents, dont un de plein air, d'un espace de congrès, de deux grandes galeries réservées aux expositions temporaires (300 entre 1970 et 1991) d'artistes portugais et étrangers et d'une bibliothèque de 152 000 volumes.

La F.C.G. déploie une vaste activité au Portugal et à l'étranger dans les domaines de la bienfaisance, des arts, de l'éducation et des sciences. Elle dispose d'un orchestre, d'un chœur et d'une compagnie de ballet. Elle organise des cours, des rencontres, des cycles de spectacles et de concerts.

La F.C.G. distribue de nombreux subsides et des bourses pour la poursuite d'études spécialisées au Portugal et à l'étranger; elle finance la réalisation de programmes de recherche scientifique et de création artistique. Elle contribue également à la promotion de bonnes relations entre universités portugaises et étrangères, et soutient l'action d'organismes internationaux comme l'UNESCO.

L'activité éditoriale de la Fondation est importante puisqu'elle publie de nombreux manuels universitaires ainsi que trois revues : Coloquio/Artes (domaine artistique), Coloquio/Letras (domaine littéraire) et Coloquio/Ciências (domaine scientifique). La F.C.G. anime un réseau de bibliothèques fixes et itinérantes qui couvre tout le pays. A l'Institut Gulbenkian d'Oeiras se développent des recherches dans le domaine de la biologie et des biotechnologies.

La coopération avec les nouveaux Etats africains d'expression portugaise et l'appui aux communautés arméniennes à travers le monde sont aussi des champs d'intervention de la F.C.G. dont l'action s'étend à plus de 50 pays sur les cinq continents.

Entre 1956 et 1991, la F.C.G. a consacré plus de 600 millions de dollars à l'ensemble de ses activités.

**Fondation Calouste Gulbenkian**

**51 avenue d'Iéna**

**75116 Paris**

**☎ (1) 47 20 86 54**



# AUTOUR DE L'EXPOSITION

Manifestations organisées par l'Ecole du Louvre, le musée national des arts asiatiques - Guimet, la Fondation Gulbenkian et l'Association Française des Amis de l'Orient.

## *Mardi 19 mai 1992 au Musée Guimet*

- 19h00 : Lectures de **Pèrègrination** de Fernao Mendès Pinto  
par Marianne Auricoste,  
accompagnement musical par Fernando Marques.

## *Samedi 23 mai 1992 au Musée Guimet*

Journée d'étude : 90 F, adhérents et auditeurs de l'Ecole du Louvre : 70 F,  
étudiants : 40 F.

- 10h30 : Présentation par Jean-Paul Desroches, conservateur en chef au Musée Guimet, commissaire général de l'exposition
- 10h45 : **Les Portugais en Extrême-Orient** par Georges Boisvert (professeur à l'Université de Paris III).
- 11h00 : **L'image portugaise de la Chine au XVIe siècle** par Raffaella d'Intino (Langues romanes, Université de Venise)
- 14h30 : **Les premiers voyages français en Chine** par Anne Kroell (chercheur au C.N.R.S.)
- 16h00 : **De Lisbonne à Pékin : les aventures des navigateurs**  
par Ina Bergeron (docteur en Sinologie)

## *Dimanche 24 mai 1992 au Musée Guimet*

Projection du film : 35 F.

- 14h00 : **Os descobrimentos portugueses** (Les découvertes portugaises) de Bento Pinto da França (1983).

## *Lundi 25 mai 1992 au Centre Culturel Portugais*

Journée d'étude

- 10h00 : **De l'Inde à la Chine - premières expériences portugaises** par Geneviève Bouchon (directeur de recherche honoraire au C.N.R.S.)
- 11h00 : **Un regard portugais sur la Chine du XVIe siècle : le traité de Frei Gaspar da Cruz** par Anibal Pinto de Castro (professeur à l'Université de Coïmbra)
- 15h00 : **La vision chinoise des Portugais au XVIe siècle** par Michel Cartier (directeur d'études à l'EHESS)
- 16h00 : **La découverte de la Chine : stratégie de la description dans l'oeuvre de Fernao Mendès Pinto** par Joao David Pinto Correia (professeur à l'Université de Lisbonne)

*Mardi 2 juin 1992 au Musée Guimet*

Projection des films : 35 F la séance.

18h30 : **Le temps des découvertes** de Jean Antoine (1991)

19h30 : **Goa**, de A. Escudeiro (1980)

20h30 : **Travessia, viagem à memória do tempo** (Traversée, voyage dans la mémoire du temps) de A. Escudeiro (1983)

*Samedi 13 juin 1992 au Musée Guimet*

14h00 : Projection du film :  
**Os descobrimentos portugueses** (Les découvertes portugaises) de Bento Pinto da França (1983)

20h30 : Concert de musique portugaise du XVIIe au XVIIIe siècle par le Choeur Gulbenkian  
70 F, adhérents et auditeurs de l'Ecole du Louvre : 50 F,  
étudiants : 30 F.

*Dimanche 14 juin 1992 au Musée Guimet*

Projection des films : 35 francs la séance

10h30 : **Le temps des découvertes** de Jean Antoine (1991)

11h30 : **Goa** de A. Escudeiro (1980)

14h00 : **Travessia, viagem à memória do tempo** (Traversée, voyage dans la mémoire du temps) de A. Escudeiro (1983)

*Du lundi 29 juin au vendredi 2 juillet 1992  
à l'Auditorium de Flore du Musée du Louvre*

Cours d'été de l'Ecole du Louvre :

**Contacts et Echanges artistiques au temps des Découvertes**  
par Jean-Paul Desroches

*29 juin : Les routes chinoises*

*30 juin : Les routes islamiques*

*1er juillet : Les routes portugaises*

*2 juillet : La littérature portugaise au temps des découvertes*

*3 juillet : Les commandes chinoises pour le Portugal au temps des découvertes*

### **Renseignements**

Association Française des Amis de l'Orient  
19 avenue d'Iéna 75116 Paris - ☎ (1) 47 23 64 85

Fondation Calouste Gulbenkian - Centre Culturel Portugais  
51 avenue d'Iéna 75116 Paris - ☎ (1) 47 20 86 84

Billets à prendre à l'avance par correspondance à l'AFAO, ou sur place le jour de chaque manifestation, au Musée national des arts asiatiques - Guimet  
6 place d'Iéna 75116 Paris - ☎ (1) 47 23 61 65



# LE CHOEUR GULBENKIAN

Créé en 1961, le Choeur Gulbenkian regroupe actuellement plus de 100 chanteurs; sa formation varie selon le type des oeuvres interprétées.

Plusieurs années après sa première présentation au public, cet ensemble s'est avéré correspondre effectivement à un besoin culturel du pays. Depuis son premier concert, le Choeur Gulbenkian a largement prouvé qu'il répond à un véritable besoin : le Portugal attendait en effet la création d'un ensemble vocal permettant de faire entendre régulièrement les oeuvres essentielles des répertoires portugais et étrangers, mais aussi de révéler certaines oeuvres méconnues ou d'en créer de nouvelles. Ainsi le Choeur Gulbenkian a interprété des oeuvres polyphoniques, certains opéras et un nombre considérable d'oeuvres de musique contemporaine d'auteurs portugais et étrangers, dont plusieurs en premières mondiales.

En plus de ses activités avec l'Orchestre Gulbenkian, le Choeur collabore régulièrement avec d'autres formations instrumentales (Orchestre de Paris, Orchestre Symphonique de Bamberg, Orchestre de la Résidence de La Haye, Orchestre Symphonique de la Radio-Diffusion Portugaise, Orchestre de Baden-Baden, Orchestre National de Toulouse, Macao Sinfonieta et Orchestre Symphonique de la Radio Chinoise).

Afin de décentraliser son action, le Choeur Gulbenkian se déplace fréquemment dans diverses localités du pays où il a déjà donné un grand nombre de concerts. Il a également eu la possibilité de se produire en France (Paris ORTF, Toulouse), en Italie (Rome, Naples, Ischia, Palerme, Taormina), en Espagne (Madrid, Séville, Avila, Barcelone et Cuenca), en Irak (Bagdad) et au Canada (Montréal, Toronto et Ottawa).

Le Choeur Gulbenkian a enregistré des disques pour les firmes Philips, Deutsch Grammophon et Erato, avec des oeuvres de musique portugaise des XVI<sup>e</sup>, XVII<sup>e</sup> et XVIII<sup>e</sup> siècles. Mais également des oeuvres de Gabrieli, Charpentier, Carissimi, Vivaldi, Bach, Mozart, Beethoven, Mendelssohn, Schumann, Brahms, Verdi, Puccini et Honegger. Il vient d'enregistrer pour Radio-France un disque de Y. Xenakis. Divers enregistrements ont reçu le "Grand Prix du Disque". Les fonctions de chef de Choeur titulaire sont exercées actuellement par Michel Corboz, et celles de Chef de Choeur adjoint et chef assistant respectivement par Fernando Eldoro et Jorge Matta.

Une formation de 16 choristes se produira le samedi 13 juin à 20h30 dans l'auditorium du Musée national des arts asiatiques-Guimet. Au programme : de la musique portugaise du XVI<sup>e</sup> au XVIII<sup>e</sup> siècle.



# CONCOURS DE DESSINS POUR ENFANTS

avril 1992

## *LES PORTUGAIS DECOUVREURS DE LA CHINE*

Destiné aux élèves des classes de 5ème des Académies de Paris, Créteil et Versailles, ce concours est organisé à l'occasion de l'exposition **Du Tage à la Mer de Chine**, une épopée portugaise.

### **Thème du concours**

Les Portugais atteignent la Chine par mer en 1513. Au retour ils rapportent de précieuses cargaisons : porcelaines, laques d'or, soieries... Ces richesses attisent la convoitise d'autres peuples qui se lancent à leur tour sur les océans et les pirates s'en mêlent !

### **LE PREMIER PRIX**

*UN WEEK-END A LISBONNE*

**POUR LE LAUREAT ET SES PARENTS**

*et de nombreux livres*

Les 20 meilleurs dessins seront exposés au Musée national des Arts Asiatiques - Guimet, à Paris, du 1er au 10 juin 1992.

- Format unique des dessins : 29,7 x 42 cm
- Les envoyer du 10 mai au 20 mai (le cachet de la poste faisant foi) à l'adresse suivante :

Musée Guimet - Bureau de l'Action Culturelle  
6 place d'Iéna 75116 Paris.



# PRODUITS DERIVES

édition : Palácio Nacional de Queluz  
diffusion en France : Réunion des musées nationaux

## **Cuillère en porcelaine**

Cuillère appartenant à un service de table, de thé et de chocolat fabriqué en Chine à l'époque Qianlong, vers 1775. Commandé par la famille royale sous Dom Pedro III, ce service a été exécuté en fine porcelaine blanche, décorée sous glaçure d'émaux de la "Famille rose" aux armes du roi, armes que l'on retrouve sur toutes les pièces de service.

Provenance : Palácio Nacional de Queluz.  
Taille : 21 cm  
Matière : porcelaine  
Prix : 190 frs.

## **Tulipière de Queluz**

Copie d'une tulipière en faïence portugaise, de la seconde moitié du XVIIIème siècle, signée : Fabrica do Rato, Tomas Brunetto. La Real fabrica do Rato, fondée à Lisbonne en 1767, à l'initiative du Marquis du Portugal, appartenait au noyau industriel et d'arts appliqués établi à Lisbonne au Bairro do Rato. Entre 1767 et 1771, la fabrique a été dirigée par un italien, Tomas Brunetto, suivi par le maître Sebastião Imacio de Almeida, jusqu'en 1779.

Provenance : Palácio Nacional de Queluz.  
Taille : H 25 cm  
Matière : Faïence peinte à la main, décor polychrome  
Prix : 850 frs.

## **Pot armorié**

Copie d'un pot en faïence avec décoration bleue sur fond blanc, présentant les armoiries royales portugaises XVIIème - XVIIIème siècles.

Provenance : Palácio Nacional de Queluz.  
Taille : H 26 cm  
Matière : Faïence  
Prix : 560 frs.

## **Vase à décor or**

Copie d'un verre de Bohème, taillé et décoré avec des ornements représentant des scènes de chasse au faucon. Fin du XVIIIème siècle.

Provenance : Palácio Nacional de Queluz.  
Taille : H 13,3 cm  
Matière : Verre  
Prix : 1 100 frs.

## **Contact presse :**

Réunion des musées nationaux  
Sylvie Lerat, ☎ (1) 40.13.48.52



## DU TAGE A LA MER DE CHINE

### Une épopée portugaise

#### Liste des documents photographiques disponibles uniquement pour la Presse

\* diapositives

+ noir et blanc

\* 3

Statuette d'étranger

Terre cuite peinte

Chine, époque Tang, VIIème siècle

h. 24,5 cm

Paris, Musée national des Arts Asiatiques - Guimet

\* 4

Palefrenier étranger

Terre cuite émaillée

Chine, époque Tang, première moitié du VIIIème siècle

h. 38,2 cm

Lisbonne, Fondation Medeiros et Almeida

\* 9

Aiguière

Porcelaine blanche

Chine, époque Yongle, 1403-1424

h. 35 cm

Paris, Musée national des Arts Asiatiques - Guimet

\* 16

Astrolabe

Laiton

Yemen

diam. 13,1 cm

Paris, Institut du Monde Arabe

\* 17

Astrolabe

Laiton

Inde, vers 1640, signé Muhammad Muqim b. Mullâ'Isa

diam. 10,5 cm

Paris, Institut du Monde Arabe

\* 20

Blason de Lisbonne

Calcaire, Bas-relief, XVIème siècle

Lisbonne, Museu da Cidade

\* 22

Azulejo vert, bleu et ocre

Séville, 1508-9, fabrique de Fernan Martinez Guijarro et de son fils Pedro de Herrera

14 X 14 cm

Lisbonne, Museu nacional de Azulejos

\* 26

Frontispice de livre

1516, attribué à Alvarro Pires

Lisbonne, Archives nationales de Torre do Tombo

\* 29

Bol

Porcelaine "bleu et blanc"

Chine, époque Jiajing, 1ère moitié du XVIème siècle

h. 10,8 cm

Lisbonne, Fondation Medeiros et Almeida

\* 40

Contador

Bois

2ème moitié du XVIIème siècle

Provenance : Couvent de Semide

Lisbonne, Museu nacional de Arte Antiga

\* 42

Aiguière

Porcelaine "bleu et blanc"

Chine, Jingdezhen (?), époque Jiajing, 1550-1566

h. 33,5 cm

Lisbonne, Fondation Medeiros et Almeida

\* 50

Assiette

Porcelaine "bleu et blanc" dite "Kraakporselein"

Chine, époque Wanli (1573-1619)

diam. 44,5 cm

Lisbonne, Casa Museu Dr. Anastácio Gonçalves

\* 57

Plat

Faïence

Portugal, Lisbonne (?), 1620-1625

diam. 40,8 cm

Lisbonne, collection particulière

\* 72

Vue de Macao

Bois laqué, noir et or

Chine, commande portugaise, inscription : "Macao Anno de 1746"

55,5 x 84,2 cm

Lisbonne, Museu nacional de Arte Antiga

\* 79

Chasuble, soie brodée

Chine, milieu du XVIIème siècle

Lisbonne, Museu nacional de Arte Antiga



\* 80

Bénitier

Argent et vermeil

Travail portugais, 3ème quart du XVIIIème siècle

Provenance Macao

Queluz, Palácio Nacional de Queluz

\* 84

Ecritoire miniature

Bois et plaques d'émail

Chine, Canton, 2ème moitié du XVIIIème siècle

(commande européenne)

Lisbonne, Casa - Museu Dr Anastácio Gonçalves

\* 86

Luminaires (paire)

Email blanc avec décoration polychrome, sur cuivre martelé, branches en métal doré

Chine, Canton, XVIIIème siècle

Coïmbra, Museu nacional de Machado de Castro

\* 99

Cuillère, faisant partie d'un service à thé, café et chocolat

Chine, époque Qianlong, c. 1775

Queluz, Palácio Nacional de Queluz

\* 100

Chaise de jardin en bambou

Fait en Chine pour l'exportation

Début du XIXème siècle

Queluz, Palácio Nacional de Queluz

