

communiqué



Aimé Césaire, Lam, Picasso « Nous nous sommes trouvés »

16 mars - 6 juin 2011 prolongée
jusqu'au 27 juin

Grand Palais,
Galeries nationales
entrée Clemenceau

Cette exposition est organisée par
la Rmn-Grand Palais dans le cadre de
2011 Année des Outre-mer.
Elle est placée sous le haut patronage
de Monsieur Nicolas Sarkozy, Président
de la République française.
Sa présentation est ensuite programmée

Cette exposition, organisée dans le cadre de 2011 Année des Outre-mer, célèbre le 70^e anniversaire de la fructueuse rencontre entre Aimé Césaire (1913-2008) et Wifredo Lam (1902-1982), « un coup de foudre » dira le poète, « deux artistes frères » affirmera le peintre. Outre les toiles, eaux-fortes et dessins de Lam, elle réunit des gravures et une peinture de Picasso, deux dessins et le tableau *Antille*, d'André Masson (musée Cantini, Marseille), des ouvrages ou témoignages de Jean Pons, Henri Guédon et Daniel Buren inspirés par les poèmes et écrits de Césaire.

2011 inaugure aussi l'hommage voulu par l'UNESCO, qui a souhaité que soient, dans les quatre prochaines années, honorés à travers le monde les trois grands poètes du XX^e siècle symbolisant « l'universel réconcilié » que sont Aimé Césaire, Pablo Neruda et Rabindranath Tagore.

Le 6 avril 2011, une Cérémonie d'hommage de la nation, et la pose d'une plaque à son nom, marquera l'entrée d'Aimé Césaire au Panthéon.

Césaire / Lam

Le 25 mars 1941, Lam réfugié à Marseille, quitte la France pour l'Amérique grâce à *L'Emergency Rescue Committee* et son mandataire Varian Fry, en compagnie de nombreux intellectuels et artistes fuyant le nazisme, parmi lesquels André Breton, Claude Lévi-Strauss, Anna Seghers et Victor Serge.

Lorsque le navire fait escale à la Martinique, les autorités françaises fidèles au régime de Vichy arrêtent les passagers qui resteront un mois dans l'île. D'abord consignés à résidence aux Trois-Ilets, ils peuvent ensuite rejoindre Fort-de-France où, André Breton découvre la revue *Tropiques* et rencontre ses fondateurs Suzanne et Aimé Césaire. La lecture du *Cahier d'un retour au pays natal*, publié en 1939, est pour Breton un choc ; il le qualifie de « plus grand monument lyrique de ce temps » et partage son enthousiasme avec Lam qui nouera une amitié créatrice et indéfectible avec Césaire. Lam regagne Cuba, son île natale quittée en 1923. Inspiré par la rencontre avec Césaire et la découverte de la forêt martiniquaise d'Absalon, il peint en 1943 *La Jungle*, œuvre majeure conservée au MOMA à New-York.

Vers 1981 alors que Lam, très affaibli ne peut plus peindre, il demande à Césaire de reprendre le projet *Annonciation*, une dizaine d'eaux-fortes de grand format (vers 1969), pour

chacune desquelles il lui propose de composer un poème. En 1982 les eaux-fortes sont éditées en Italie. La même année, les poèmes de Césaire inspirés par les œuvres de Lam sont publiés par les éditions du Seuil à la fin du recueil *Moi, Laminaire*. Un des propos de cette exposition est de réunir côte à côte, ces puissantes gravures en couleurs et les dix poèmes d'Aimé Césaire. Des peintures de grand format conservées par le Centre Pompidou, Musée national d'Art moderne, dont *Lumière de la forêt*, le musée Cantini à Marseille (*Le Bruit*) et plusieurs œuvres majeures, dont le très important tableau de 1942, *La Réunion, I* (collection particulière) viendront l'enrichir.

Par ailleurs cette exposition permettra aussi la découverte d'un inédit de Césaire (1941/45), contemporain de *La Jungle* et de leur rencontre.

Césaire / Picasso

Aimé Césaire et Picasso (1881-1973) se rencontrent une première fois en 1948 à l'occasion du *Congrès de la Paix* à Wroclaw (Pologne). En 1950 paraît le recueil *Corps perdu*, constitué de dix poèmes de Césaire illustrés de trente-deux gravures de Picasso. En frontispice, un profil de Noir ceint de lauriers, et intitulé « Poète couronné », renvoie symboliquement à l'image de Césaire. Il sera repris pour l'affiche du Premier Congrès des Ecrivains et Artistes Noirs organisé, à la Sorbonne en septembre 1956, par les Éditions Présence Africaine. Publié aux éditions Fragrance, le recueil, non relié, a été tiré à 207 exemplaires. Les gravures ont été réalisées dans les ateliers Roger Lacourière.

Picasso / Lam

« Je ne me suis jamais trompé sur toi. Tu es un peintre. C'est pour cela que j'ai dit la première fois que nous nous sommes vus que tu me rappelais quelqu'un : moi » (Picasso à Lam). Lorsque Wifredo Lam quitte l'Espagne en 1938, il est accueilli à Paris par Picasso qui lui présente Mirò, Breton, Eluard, Zervos, Kahnweiler, Pierre Loeb... C'est une fructueuse rencontre entre les deux hommes, que relie en outre une langue commune, qui fera aussi dire à Picasso « Lam, je crois que tu as de mon sang en toi, tu dois être un de mes parents, un *primo*, un cousin ».

.....

commissariat général :

- Eskil Lam, responsable des archives Wifredo Lam
- Daniel Maximin, écrivain. Commissaire de 2011 Année des Outre-mer avec la collaboration de Sylvie Poujade

scénographie : Hubert Le Gall

.....

ouverture :

du jeudi au lundi de 10h à 20h,
nocturne le mercredi jusqu'à 22h
fermé le mardi
ouverture exceptionnelle pour la
Nuit des musées

accès : métro Champs-Élysées

Clemenceau
renseignements sur

www.rmn.fr

contact presse :

Florence Le Moing,
01 40 13 47 62,

florence.lemoing@rmngp.fr

prix d'entrée : 6 €,

tarif réduit 4 €

billet jumelé

Nature et Idéal et
Aimé Césaire, Lam,
Picasso « nous nous
sommes trouvés » :

15 €, tarif réduit

12 €

billet triple

Odilon Redon,
Nature et Idéal et
Aimé Césaire, Lam,
Picasso « nous nous
sommes trouvés » :

23 €, tarif réduit

20 €

publications :

- *Césaire et Lam, Insolites bâtisseurs*, par Daniel Maximin
coédition H.C.éditions/
éditions de la Rmn-Grand Palais
22,50 €

- *Césaire et Picasso, corps perdu, histoire d'une rencontre*
coédition H.C.éditions/éditions
de la Rmn-Grand Palais
22,50 €
en vente dans toutes les
librairies

sommaire

communiqué	p.1
press release	p.4
comunicado	P.6
les Outre-mer en 2011	p.8
liste des œuvres exposées	p.9
Aimé Césaire	p.18
Césaire / Lam	p.19
Césaire / Picasso	p.20
biographies	p.22
publications à l'occasion de l'exposition	p.25
programmation culturelle	p.28
visuels disponibles pour la presse	p.30
partenaires média	p.36

press release



Aimé Césaire, Lam, Picasso

"Nous nous sommes trouvés"

16 March - 6 June 2011 extended until
June 27

Grand palais, Galeries nationales
Clemenceau entrance

This exhibition organised by the Rmn-Grand Palais takes part in the French Republic's "2011 Année des Outre-mer" (the year of the overseas). It is under the patronage by France's president, Monsieur Nicolas Sarkozy within the framework of the celebrations. It will subsequently travel to Martinique and Guadeloupe.

The exhibition, organised as part of 2011 Année des Outre-mer, celebrates the 70th anniversary of the seminal meeting between poet Aimé Césaire (1913-2008) and painter Wifredo Lam (1902-1982), who were "instantly taken in by each other" as the poet said and "two brother artists" in the words of the painter. Alongside the canvases, etchings and drawings by Lam, the exhibition features engravings and a painting by Picasso, two drawings and a painting *Antille* (musée Cantini, Marseille) by André Masson, as well as works and documents by Jean Pons, Henri Guédon and Daniel Buren inspired by Césaire's poems and writing. 2011 is also the beginning of UNESCO's four-year tribute to three great twentieth century poets who symbolise the "reconciled universal": Aimé Césaire, Pablo Neruda and Rabindranath Tagore. A plaque laid down on 6 April, 2011, during a national homage to Aimé Césaire, will mark the poet's entry into the French Pantheon.

Césaire / Lam

During the second World War, Lam found refuge in Marseilles along with many other intellectuals and artists fleeing the Nazis, including André Breton, Claude Lévi-Strauss, Anna Seghers and Victor Serge. On March 25, 1941, the Emergency Rescue Committee and its representative Varian Fry succeeded in securing their passage to America. Upon the ship's arrival in Martinique, the French authorities loyal to the Vichy government confined the passengers to house arrest on the island Les Trois-Ilets. Some of them were later given permission to leave the camp and went to Fort-de-France, André Breton among them. It was there that Breton made the discovery of the review *Tropiques*, and met its founders Suzanne and Aimé Césaire. He experienced *Cahier d'un retour au pays natal*, published in 1939, as a true shock and proclaimed it was "the greatest lyrical monument of his time". Lam, who shared Breton's enthusiasm, would develop a creative, lifelong friendship with Césaire. He continued his journey until he reached his native Cuba, which he had left in 1923. Inspired by his meeting with Césaire and his experience of Absalon forest in Martinique, Lam painted his masterpiece *The Jungle* in 1943, now a part of MOMA's permanent collection in New York. During the year 1981, Lam, too weak to paint, asked Césaire to resume work on *Annonciation*, a series of etchings that he had started in 1969. Responding to the painter's request, Césaire wrote a poem for each one. The etchings were finally published in 1982, in Italy. Shortly after,

Césaire's poems inspired by Lam's work were published by "les éditions du Seuil" in *Moi, Laminaire*. One of the primary aims of this exhibition is to bring these powerful engravings in colour together with the ten poems. It is also to present some of the major works Lam created after his return to Cuba, including masterpieces from the Musée national d'Art Moderne-Centre Pompidou, the Musée Cantini in Marseille, and private collections including *Lumière de la forêt* (1942), *Le Bruit* (1943) and *La Réunion, I* (1942).

This exhibition will also be an opportunity to discover an unpublished work by Césaire (1941-45), contemporaneous with *The Jungle* and his first meeting with Lam.

Césaire / Picasso

Aimé Césaire and Picasso (1881-1973) met for the first time at the Peace Congress in Wroclaw in 1948. In 1950, a collection of ten poems by Césaire, illustrated by thirty-two etchings by Picasso, was published as *Corps perdu*. The frontispiece is of a black man wearing a laurel wreath in profile, entitled "Crowned Poet", a symbolic reference to Césaire himself. It was used for the poster for the first congress of black writers and artists that Éditions Présence Africaine organised at the Sorbonne in September 1956. The unbound volume, published by Fragrance, was printed in 207 copies. The etchings were produced by Roger Lacourrière.

Picasso / Lam

"I have never been wrong about you. You're a painter. That is why the first time we met I said you reminded me of someone: me" (Picasso to Lam).

When Wifredo Lam left Spain in 1938, he was welcomed in Paris by Pablo Picasso who introduced him to Mirò, Breton, Eluard, Zervos, Kahnweiler, Pierre Loeb and others. It was a fruitful encounter and the two shared a language in common, prompting Picasso to say: "Lam, I think that you have my blood in you, you must be one of my relations, a primo, a cousin."

.....

Curated by:

- Eskil Lam, in charge of the Wifredo Lam archives
 - Daniel Maximin, writer. Curator of 2011 Année des Outre-mer
- in collaboration with Sylvie Poujade

Exhibition design: Hubert Le Gall

.....

Open:

from 10 a.m. to 8 p.m. Thursdays
to Mondays, until 10 p.m. on
Wednesdays, closed on Tuesdays
special opening for La Nuit des
musées

Access: métro Champs-Élysées

Clemenceau

Information on

www.rmn.fr

Admission : € 6,

concession € 4

Twin ticket

Nature et Idéal and
Aimé Césaire, Lam,
Picasso « nous nous
sommes trouvés » : €
15, concession € 12

Triple ticket

Odilon Redon,
Nature et Idéal and
Aimé Césaire, Lam,
Picasso « nous nous
sommes trouvés » :
€23, concession €20

publications :

- *Césaire et Lam, Insolites
bâtisseurs*, by Daniel Maximin
coédition H.C.éditions/
éditions de la Rmn-Grand Palais
22,50 €

- *Césaire et Picasso, corps
perdu, histoire d'une rencontre*
coédition H.C.éditions/éditions
de la Rmn-Grand Palais
22,50 €

Press contact:

Florence Le Moing,

01 40 13 47 62,

florence.lemoing@rmngp.fr



comunicado



Aimé Césaire, Lam, Picasso

"Nous nous sommes trouvés"

16 de marzo - 6 de junio de 2011
prorrogado hasta el 27 de junio

Grand palais, Galeries nationales
Entrada Clemenceau

Esta exposición está organizada por
la Rmn-Grand Palais en el marco de 2011
Año de los territorios franceses de ultramar.
Presentada bajo el patrocinio de D. Nicolas
Sarkozy, presidente de la República Francesa.
Su presentación está programada posteriormente
en Martinica y en Guadalupe.

Esta exposición, organizada en el marco de 2011 Año de los territorios franceses de ultramar, celebra el 70° aniversario del fructífero encuentro entre Aimé Césaire (1913-2008) y Wifredo Lam (1902-1982), "un flechazo", dirá el poeta; "dos artistas hermanos", afirmará el pintor. Además de los lienzos y de las aguafuertes de Lam, reúne grabados y una pintura de Picasso, una pintura: *Antille*, (musée Cantini, Marseille) y dibujos de André Masson, obras o testimonios de Jean Pons, Henri Guédon y Daniel Buren, inspiradas por los poemas y escritos de Césaire.

Recordemos que 2011 inaugura también el homenaje, voluntad de la UNESCO, que ha deseado que en los próximos cuatro años, se honren en el mundo entero, los tres grandes poetas del siglo XX que simbolizan "lo universal reconciliado" que son Aimé Césaire, Pablo Neruda y Rabindranath Tagore.

La colocación de una placa el 6 de abril de 2011 marcará la entrada de Aimé Césaire en el Panteón de la República.

Césaire / Lam

El 25 de marzo de 1941, Lam refugiado en Marsella, sale de Francia para América, gracias al *Emergency Rescue Committee* y su mandatario Varian Fry, en compañía de numerosos intelectuales y artistas que huyen del nazismo, entre ellos André Breton, Claude Lévi-Strauss, Anna Seghers y Victor Serge. Cuando el buque hace escala en Martinica, las autoridades francesas fieles al régimen de Vichy detienen a los pasajeros que se quedarán un mes en la isla. Primero consignados a residencia en los Trois-Ilets, pueden posteriormente ir a Fort-de-France, donde André Breton descubre la revista *Tropiques*, y sus fundadores Suzanne y Aimé Césaire. La lectura del *Cahier d'un retour au pays natal* [Cuaderno de un retorno al país natal], publicado en 1939, es para Breton un choque. Lo califica de "mayor monumento lírico de este tiempo" y comparte su entusiasmo con Lam quien entablará una amistad creadora e indefectible con Césaire. Lam vuelve a Cuba, su isla natal que dejó en 1923. Inspirado por el encuentro con Césaire y el descubrimiento del bosque martiniqués de Absalon, pinta en 1943 *La Jungle* [La Jungla], obra de mayor relevancia conservada en el MOMA de Nueva York.

Hacia 1981 cuando Lam, muy debilitado ya no puede pintar, pide a Césaire que reanude con el proyecto *Annonciation* [Anunciación], una decena de aguafuertes de formato grande (hacia 1969) y le propone que escriba un poema para cada una de entre ellas. En 1982, se editan las aguafuertes en

Italia. El mismo año, les éditions du Seuil publica los poemas de Césaire, inspirados por las obras de Lam, al final de la selección *Moi, Laminare [Yo, Laminario]*. Hasta la fecha, nunca han sido el objeto de una publicación común.

Uno de los propósitos de esta exposición es de reunir estos potentes grabados en color y los diez poemas de Aimé Césaire. La ampliarán pinturas de gran formato conservadas por el Museo Nacional de Arte Moderno-Centro Pompidou (*Lumière de la forêt*), el Museo Cantini de Marsella y varias obras de mayor relevancia, incluido el importantísimo cuadro de 1942, *La Réunion I [La Reunión I]* (colección particular).

Además, esta exposición permitirá también descubrir un inédito de Césaire (1941/45), contemporáneo de *La Jungle [La Selva]* y de su encuentro.

Césaire / Picasso

Aimé Césaire y Picasso (1881-1973) se ven por primera vez en 1948, con motivo del Congreso de la Paz en Wroclaw. En 1950 se publica la obra *Corps perdu [Cuerpo perdido]*, compuesta por diez poemas de Césaire ilustrados por treinta y dos grabados de Picasso. En frontispicio un perfil de Negro, ceñido por laureles y titulado "Poeta coronado" remite simbólicamente a la imagen de Césaire. Será reutilizado para el cartel del primer congreso de los escritores y artistas negros, organizado en la Sorbona, en septiembre de 1956 por Éditions Présence Africaine. Publicado en las ediciones Frangance, el libro, sin encuadernación, fue impreso en 207 ejemplares. Los grabados han sido realizados en los talleres Roger Lacourrière.

Picasso / Lam

"Nunca me he equivocado contigo. Eres un pintor. Por eso, cuando nos vimos por primera vez, dije que me recordabas a alguien: a mí" (Picasso a Lam).

Cuando Wifredo Lam se va de España en 1938, en París le recibe Picasso quien le presenta a Miró, Breton, Eluard, Zervos, Kahnweiler, Pierre Loeb... Entre ambos hombres hubo un encuentro fructífero conectado además por un mismo idioma, que también hará decir a Picasso

"Lam, creo que llevas mi sangre, debes ser pariente mío, un primo".

.....

Comisaría general:

- Eskil Lam, responsable de los archivos de Wifredo Lam
- Daniel Maximin, escritor. Comisario de 2011 Año de los territorios franceses de ultramar con la colaboración de Sylvie Poujade

Escenografía: Hubert Le Gall

.....

Apertura:

de jueves a lunes de 10:00 a 20:00, nocturno los miércoles hasta las 22:00.

Cerrado el martes.

Apertura excepcional para la Noche de los Museos

acceso: metro Champs-Élysées Clemenceau

Informaciones en

www.rmn.fr

Precio de entrada: 6 €,

tarifa reducida: 4 €

billete doble

Nature et Idéal y Aimé Césaire, Lam,

Picasso « nous nous sommes trouvés »: 15 €,

tarifa reducida 12 €

billete triple

Odilon Redon, Nature et Idéal y Aimé Césaire, Lam,

Picasso « nous nous sommes trouvés »: 23 €,

tarifa reducida 20 €

publications :

- *Césaire et Lam, Insolites bâtisseurs*, por Daniel Maximin coédition H.C.éditions/éditions de la Rmn-Grand Palais 22,50 €

- *Césaire et Picasso, corps perdu, histoire d'une rencontre* coédition H.C.éditions/éditions de la Rmn-Grand Palais 22,50 €

contacto prensa:

Florence Le Moing,
+33 (0) 1 40 13 47 62,
florence.lemoing@rmngp.fr



les Outre-mer en 2011

« *Ce ne sont pas des paysages, ce sont des pays, ce ne sont pas des populations, ce sont des peuples* » : cette affirmation d'Aimé Césaire peut contribuer à expliciter la place spécifique des régions d'outre-mer dans la France d'aujourd'hui, au-delà des multiples clichés qui obscurcissent les réalités, entre cataclysmes infernaux et paradis exotiques, séismes géographiques autant qu'historiques, préjugés de largages ou d'assimilation. Ce que l'Année des outre-mer peut contribuer à éclairer tout au long de 2011, aux « six coins » de l'Hexagone comme partout en Outre-mer, c'est la place ancienne de ces régions dans l'histoire de la France, leur présence établie depuis l'avènement de la République et de la citoyenneté, et la création d'identités culturelles spécifiques tissées des rencontres transocéaniques entre les deux, trois ou quatre continents de leurs origines, selon qu'elles se situent dans l'Atlantique, l'Océan indien ou le Pacifique.

Ni « poussières d'îles » balayées comme fétus par l'histoire et la géographie, ni « porte-avions » lointains des centres du monde, les régions d'outre-mer auront sans aucun doute à cœur de se faire porte-voix d'elles-mêmes et entre elles, et des régions cousines de la Caraïbe et de l'Atlantique, de l'Océan indien et du Pacifique, et contre les impasses du présent, *porte-voies* de leurs carrefours à proposer.

Daniel Maximin
Commissaire de 2011 Année des Outre-mer

liste des œuvres exposées

Wifredo Lam

Carnets de Marseille

1940-1941

dessins réalisés à la villa Air-Bel avant le départ du bateau et pendant le trajet

sans titre

1941

dessin préparatoire au livre d'André Breton : *Fata Morgana*
mine de plomb, encre sur papier et crayon gras, 22 x 17 cm
collection privée

sans titre

1941

dessin préparatoire au livre d'André Breton : *Fata Morgana*
mine de plomb et encre sur papier, 22 x 17 cm
collection privée

sans titre

1941

dessin préparatoire au livre d'André Breton : *Fata Morgana*
mine de plomb et encre sur papier, 22 x 17 cm
collection privée

sans titre

1941

dessin préparatoire au livre d'André Breton : *Fata Morgana*
mine de plomb et encre sur papier, 22 x 17 cm
collection privée

Tête

1941

mine de plomb, encre et crayon gras sur papier, 21,8 x 16,7 cm
collection privée

sans titre

1941

mine de plomb et encre sur papier, 22 x 17 cm
collection privée

sans titre

1941

mine de plomb et encre sur papier, 22 x 17 cm
collection privée

Picasso

Visage gris foncé au chapeau blanc

Pablo Picasso

1947

huile sur toile, 92 x 73 cm

collection privée

Césaire Picasso

Corps perdu

Aimé Césaire : extraits de poèmes

poème 1 : *Mot*

poème 2 : *Qui donc, qui donc...*

poème 3 : *Présence*

poème 4 : *Elégie*

poème 5 : *De forlonge*

poème 7 : *Ton portrait*

poème 6 : *Corps perdu*

poème 8 : *Sommation*

poème 9 : *Naissances*

poème 10 : *Dit d'errance*

Pablo Picasso : eaux fortes

Couverture Corps perdu

1949

eau-forte réalisée avec un clou, 38,7 x 28,8 cm

collection privée

frontispice planche I

Portrait de profil d'homme noir couronné dit aussi « *Nègre, nègre, nègre...* » **Aimé Césaire**
lauré (Jacques, fils d'Aimé Césaire, a posé pour cette allégorie)

1949

pointe sèche et grattoir, 38,7 x 28,5 cm

collection privée

planche II

Mot

1949

pointe sèche aquatinte et sucre 38,7 x 28,5 cm

collection privée

planche VIII

Longitude

1949

aquatinte au sucre, 38,7 x 27,7 cm

collection privée

planche V

Présence

1949

aquatinte au sucre, 38,7 x 27,7 cm

collection privée

planche XII

Néant ni diamant

1949

crochet de zingueur, 38,7 x 28,5 cm

collection privée

planche XXII

Etreinte

1949

crochet de zingueur, 38,7 x 28,5 cm

collection privée

planche XVI

Corps perdu

1949

aquatinte au sucre, 38,7 x 28,5 cm

collection privée

planche XXIII

Ton portrait

1949

aquatinte au sucre, 38,7 x 28,5 cm

collection privée

planche XXVIII

Miroir

1949

crochet de zingueur, 38,7 x 28,5 cm

collection privée

planche XXIII

Naissances

1949

aquatinte au sucre, 38,7 x 27,7 cm

collection privée

planche XXIX

Dit d'errance

1949

aquatinte au sucre, 38,7 x 28,5 cm

collection privée

Epreuve pour « Tête d'homme noir »

tiré à part à grandes marges sur papier japon pour l'artiste
1949
pointe sèche et grattoir sur cuivre, 56 x 43 cm
collection privée

Pablo Picasso Affiche

Présence Africaine

Affiche originale

Affiche du premier congrès des écrivains et artistes noirs signée par certains participants dont Césaire, Depestre, Diop, Jacques Stéphen Alexis...

19 - 22 septembre 1956

papier

Editions Présence Africaine, Paris

collection privée

Lam - Césaire

Annonciation années 1969-1982

poèmes d'Aimé Césaire

poème 1 *Wifredo Lam*

poème 6 *passages*

poème 2 *conversation avec Mantonica Wilson*

poème 7 *rabordaille*

poème 3 *connaître, dit-il*

poème 8 *que l'on présente son cœur au soleil*

poème 4 *genèse pour Wifredo*

poème 9 *insolites bâtisseurs*

poème 5 *façon langagière*

poème 10 *nouvelle bonté*

eaux-fortes de Wifredo Lam

Wifredo Lam

1969-2000

eau-forte et aquatinte couleurs, 49 x 69 cm

Edition du centenaire

collection privée

planche I

connaître, dit-il

1969-1982

eau-forte et aquatinte couleurs, 49 x 65 cm

collection privée

genèse pour Wifredo

1969-2000

eau-forte et aquatinte couleurs, 50 x 80,5 cm

Edition du centenaire

collection privée

Planche II

façon langagière

1969-1982

eau-forte et aquatinte couleur, 49 x 65 cm

collection privée

planche III

passages

1969-1982

eau-forte et aquatinte couleurs, 49 x 65 cm

collection privée

planche IV

rabordaille

1969-1982

eau-forte et aquatinte couleurs, 49 x 65 cm

collection privée

planche V

que l'on présente son cœur au soleil

1969-1982

eau-forte et aquatinte couleurs, 49 x 65 cm

collection privée

planche VI

insolites bâtisseurs

1969-1982

eau-forte et aquatinte couleurs, 49 x 65 cm

collection privée

planche VII

nouvelle bonté

1969-1982

eau-forte et aquatinte couleurs, 49 x 65 cm

collection privée

Poèmes d'Aimé Césaire

tombeau du soleil, poème inédit

1941/1945, enveloppe adressée à André Breton à New York

papier kraft 21 x 27 cm

cahier et tapuscrit, 28,5 x 22,5 cm

collection privée Dominique Annicchiarico

nouvelle bonté et que l'on présente son cœur au soleil

tapuscrit

2 feuilles + une lettre, 21 x 29,7 cm

collection privée

Wifredo Lam : Jungles (peintures)

La Réunion, I

[Groupe]

1942

tempera sur papier marouflé, 180 x 120 cm

collection privée

Lumière de la forêt

1942

gouache sur papier marouflé sur toile, 192 x 123,5 cm

Centre Pompidou, Paris

Musée national d'Art moderne/Centre de création industrielle

Achat à l'artiste en 1974

Composition

1942

tempera sur papier marouflé, 187 x 125 cm

collection privée

Le Bruit

1943

huile sur papier marouflé, 105 x 84 cm

Centre Pompidou - Musée national d'art moderne / Centre de création industrielle, Paris. En dépôt au Musée Cantini, Marseille

Composition [Ñañigo]

1943

huile sur papier marouflé, 197 x 124 cm

collection privée

Autel pour Elegua

1944

huile sur papier marouflé, 148 x 95 cm

collection privée

Jour de fête

1944

tempera sur papier marouflé, 156 x 117 cm

collection privée

Grande Composition, II

1960

huile sur toile, 213 x 208 cm

collection privée

Cahier d'un retour au pays natal d'Aimé Césaire

Cahier d'un retour au pays natal

Tapuscrit original - 1^o version, paru dans la revue *Volontés*, 1939

1937

papier

Bibliothèque de l'Assemblée nationale, Paris

Retorno al país natal, Molina & Cia, illustrée par Wifredo Lam

édition cubaine de 1943

livre imprimé

Bibliothèque de l'Assemblée nationale Paris

Cahier d'un retour au pays natal

édition française de 1947, Bordas

livre imprimé

collection privée

Cahier d'un retour au pays natal tiré à part de la revue *Volontés*, 1939

dédié par Aimé Césaire à Wifredo Lam en mai 1941

Collection privée

**autour du Cahier d'un retour au pays natal
Masson - Breton**

Martinique

André Masson

dessin autour du recueil

Martinique, charmeuse de serpents

d'André Breton

1941

encre sur papier, 30,3 x 22,6 cm

collection privée

Paysage martiniquais

André Masson

Dessin autour du recueil

Martinique, charmeuse de serpents

d'André Breton

1941

encre et crayons de couleur sur papier, 32 x 24 cm

collection privée

Antille

André Masson

1943

huile, sable et tempera sur toile, 128 x 84 cm

Musée Cantini, Marseille

Martinique, charmeuse de serpents

André Breton et André Masson

Editions du Sagittaire, Paris

1948

livre imprimé, 18 x 14 cm

collection privée

Cahier d'un retour au pays natal

Daniel Buren

éditions du Solstice

2004

livre

Bibliothèque nationale de France

J'ai travaillé pour ce livre à la suite d'une demande de Jean-Claude Meyer. Il était convenu depuis le début que je ne ferais pas l'illustration d'un texte mais un travail parallèle à celui-ci. J'ai trouvé le texte choisi d'Aimé Césaire, absolument admirable. Quelle langue ? Quelle couleur ? Je me suis permis d'emprunter (certains diraient "encadrer") quelques mots précis qui apparaissent par-ci, par-là au milieu de la couleur, comme en exergue. Les couleurs font écho à la sonorité des mots et des phrases. Le jeu des couleurs n'illustre en rien le texte d'Aimé Césaire, mais il n'est pas impossible que la profonde poésie qui se dégage de ce texte, donne un sens très particulier aux couleurs ici utilisées.

Daniel Buren
Baden-Baden
le 11.02.2011

Jean Pons

Batouque

Aimé Césaire

in *Les Armes miraculeuses*

Lithographie originale, planche XI

collection privée

Jean Pons, remarquable peintre et lithographe partagera avec Césaire la somptueuse fulgurance des mots et des couleurs ; à près de cinquante années d'intervalle, il s'inspirera et illustrera **Batouque** puis **Moi Laminair**.

Ouvrage collectif : Henri Guédon

livre imprimé, portrait de Césaire par Guédon

préface d'Aimé Césaire

25 x 32 cm

Editions H.C. Chopin

Le grand peintre et musicien martiniquais, **Henri Guédon**, à qui l'on doit notamment plusieurs portraits du poète, verra une anthologie de sa peinture préfacée -fait exceptionnel - par Césaire.

Aimé Césaire

Cahier d'un retour au pays natal

Partir. Mon coeur bruissait de générosités emphatiques. Partir... j'arriverais lisse et jeune dans ce pays mien et je dirais à ce pays dont le limon entre dans la composition de ma chair :

« J'ai longtemps erré et je reviens vers la hideur désertée de vos plaies ».

Je viendrais à ce pays mien et je lui dirais : « Embrassez-moi sans crainte... Et si je ne sais que parler, c'est pour vous que je parlerai ».

Et je lui dirais encore :

« Ma bouche sera la bouche des malheurs qui n'ont point de bouche, ma voix, la liberté de celles qui s'affaissent au cachot du désespoir. »

Et venant je me dirais à moi-même :

« Et surtout mon corps aussi bien que mon âme, gardez-vous de vous croiser les bras en l'attitude stérile du spectateur, car la vie n'est pas un spectacle, car une mer de douleurs n'est pas un proscenium, car un homme qui crie n'est pas un ours qui danse... »

Et voici que je suis venu

Cahier d'un retour au pays natal,
Editions Présence Africaine, Paris, 1939
in *Césaire & Lam Insolites bâtisseurs*,
par Daniel Maximin, p.41
HC éditions/éditions de la Rmn-Grand Palais, Paris 2011

Césaire / Lam

Annonciation

nouvelle bonté, dernier poème d'Aimé Césaire de l'ouvrage *Moi, laminaire* publié aux éditions du Seuil, 1982

il n'est pas question de livrer le monde aux assassins d'aube
la vie-mort
la mort-vie
les souffleteurs de crépuscule
les routes pendent à leur cou d'écorcheurs
comme des chaussures trop neuves
il ne peut s'agir de dérouté
seuls les panneaux ont été de nuit escamotés
pour le reste
des chevaux qui n'ont laissé sur le sol
que leurs empreintes furieuses
des mufles braqués de sang lapé
le dégainement des couteaux de justice
et des cornes inspirées
des oiseaux vampires tout bec allumé
se jouant des apparences
mais aussi des seins qui allaitent des rivières
et les Calebasses douces au creux des mains d'offrande
une nouvelle bonté ne cesse de croître à l'horizon

nouvelle bonté

Wifredo Lam

1969-1982

eau-forte et aquatinte

couleurs

49 x 65 cm

collection privée



in *Césaire & Lam Insolites bâtisseurs*,

par Daniel Maximin, p.83

HC éditions/éditions de la Rmn-Grand Palais, Paris 2011

Césaire / Picasso

Corps perdu

Parmi moi

de moi-même
à moi-même
hors toute constellation
en mes mains serré seulement
le rare hoquet d'un ultime spasme délirant

ma face perdue ta face éperdue
ensemble fondu intimes confondues
toute chose miroitante toute chose clapotante
entre nos corps balancés par naufrage
dans l'élan ou le vent que la vague me rapporte
chair

à contre jour
en banc de sable
éclate

vibre mot

j'aurai chance hors du labyrinthe

plus long plus large vibre
en ondes de plus en plus serrées

en lasso où me prendre
en corde où me pendre
en arc-en-ciel
en ciel en arc
et que me clouent toutes les flèches
et leur curare le plus amer
au beau poteau-mitan de très fraîches étoiles

vibre
vibre essence même de l'ombre
en aile en gosier c'est à force de périr

le mot nègre
sorti tout armé du hurlement
d'une fleur vénéneuse
le mot nègre
tout pouacre de parasites
le mot nègre
tout plein de brigands qui rôdent
de mères qui crient

d'enfants qui pleurent
le mot nègre
un grésillement de chairs qui brûlent
âcre
et de corne
le mot nègre
comme le soleil qui saigne de la griffe sur le
trottoir des nuages
le mot nègre
comme le dernier rire vêlé de l'innocence

entre les crocs du tigre
et comme le mot soleil est un claquement de balles
et comme le mot nuit un taffetas qu'on déchire
le mot nègre

dru savez-vous

du tonnerre d'un été

que s'arrogent

des libertés incroyables

Mot, Aimé Césaire
in *Césaire et Picasso*
Corps perdu, histoire d'une rencontre
nouvelle édition présentée et commentée par Anne Egger, p.34-36
HC éditions/éditions de la Rmn-Grand Palais, Paris 2011

biographies

Aimé Césaire

1913: naissance en Martinique

1924: boursier au Lycée Schoelcher, Fort-de-France

1931: rencontre Léopold Sedar Senghor à Paris au Lycée Louis-le-Grand

1934: école Normale Supérieure. Élu président de l'Association des étudiants martiniquais

1937: épouse Suzanne Roussi. Six enfants naîtront : Jacques, Jean-Paul, Francis, Ina, Marco, Michèle

1939: **première version du Cahier d'un retour au pays natal**

Retour en Martinique

1940-45: aux Antilles, la résistance s'organise face à l'administration pétainiste

Création de la revue **Tropiques** par Aimé et Suzanne Césaire et René Ménénil

1941: rencontre en Martinique des Césaire avec les Lam, les Breton, Masson...

1945: élu maire de Fort-de-France, député de Martinique

1946: rapporteur de la loi instaurant les quatre « vieilles colonies » de Guadeloupe, Guyane, Martinique et Réunion, en départements français. **Les armes miraculeuses** (poésie)

1947: participe à la création de la revue : *Présence Africaine*, avec Alioune Diop

1950: **Corps perdu, (poésie) illustré de gravures de Picasso**

1955: **discours sur le colonialisme**

1956: premier Congrès des écrivains et artistes noirs, à la Sorbonne

Démission du parti communiste. Fonde le Parti progressiste martiniquais (PPM)

1960: **Ferrements.** (poésie). **Cadastre.** (poésie)

1963: **La tragédie du Roi Christophe** (théâtre)

1965: **Une saison au Congo** (théâtre)

1966: festival mondial des Arts nègres à Dakar. Décès de Suzanne Césaire

1969: **Une tempête** (théâtre), à partir de *La Tempête* de Shakespeare

1976: accueille le président Senghor, pour sa première visite en Martinique

1982: **Moi, laminaire (poésie) se conclue par 10 poèmes écrits à partir de 10 eaux-fortes proposées par Wifredo Lam, qui disparaît la même année**

1993: renonce à son mandat de député de Martinique; et en 2001, à celui de maire de Fort-de-France, après 56 ans de vie politique

2008: décès le 17 avril. Obsèques nationales le 20 avril

2011: avril, une plaque à son nom marque son entrée au Panthéon de la République

Wifredo Lam

1902: naissance à Cuba

1918: La Havane, *Escuela Profesional de Pintura y Escultura* de San Alejandro

1923: *Real Academia de Bellas Artes* de San Fernando à Madrid

1929-1931: mariage avec Eva Piriz, et naissance de Wilfredo Victor qui décèdent victimes de la tuberculose

1936-1938: engagement dans la guerre civile espagnole aux côtés des Républicains

1938: à l'instigation de Manolo, rencontre Picasso qui se prend d'amitié pour lui. Fait la connaissance des surréalistes grâce à Breton. Retrouve Helena Holzer, rencontrée en Espagne, qu'il épouse en 1944

1939: première exposition personnelle à Paris à la Galerie Pierre

1940: rejoint Marseille où sont réfugiés les surréalistes regroupés autour de Breton dont il illustre le poème *Fata Morgana*

1941: l'*Emergency Rescue Committee* dirigé par Varian Fry, leur permet de quitter Marseille pour le Nouveau monde. **Rencontre avec Césaire en Martinique. Retour à Cuba en août**

1942-1943: peint *La Jungle*. Illustre l'édition cubaine du *Cahier d'un retour au pays natal*

1946: se rend à Haïti, pour l'inauguration d'une exposition personnelle pour laquelle Breton écrit « La nuit en Haïti »

1951-1953: à Paris, fréquente les surréalistes. Participe aux rendez-vous dominicaux organisés à Châtillon par des amis martiniquais de Césaire, le Dr Auguste Thésée et son épouse, Françoise

1955-1956: gravures pour le recueil *La Terre inquiète* d'Édouard Glissant. Grande fresque au Jardin botanique de l'université de Caracas

1958: naissance de son fils Stéphane

1960: séjour à Albisola, peint *Grande Composition*. Mariage avec Lou Laurin avec qui il aura trois enfants, Eskil, Timour, Jonas

1962: rencontre à Milan le graveur Giorgio Upiglio, s'installe en Italie

1967: participe au XXIII^e Salon de mai à Paris, puis organise son transfert à Cuba

1968: participe avec Césaire, Leiris, Jorn, Matta, Jouffroy, Fouchet... au Congreso cultural de la Habana

1969: commence à travailler sur les cuivres d'Annonciation

1972: participe à la Biennale de Venise

1978: attaque cérébrale à Milan, il en reste à moitié paralysé

1982: **achève les eaux-fortes d'Annonciation.** Il s'éteint à Paris le 11 septembre. Selon ses vœux, ses cendres sont ramenées à Cuba et déposées, lors de funérailles nationales

Picasso

1881: naissance à Malaga

1895: école des Beaux-arts à Barcelone

1897: *Real Academia de Bellas Artes* de San Fernando à Madrid

1899: première eau-forte, *Le Picador*

1901: deuxième séjour à Paris, expose à la galerie Vollard

1902: début de la « période bleue »

1904: installation à Paris

1905: début de la « période rose »

1907: *Les Demoiselles d'Avignon*

1908: premières expériences cubistes

1913: portrait d'Apollinaire pour le frontispice d'*Alcools*

1918: fréquente le milieu des Ballets russes. Épouse Olga. (Naissance de Paulo en 1921)

1923: rencontre André Breton qui persuade Jacques Doucet d'acheter *Les Demoiselles d'Avignon*

1925: expose à Paris avec Arp, De Chirico, Klee, Ernst, Masson, Miró, Man Ray

1927: rencontre Marie-Thérèse Walter. (Naissance de Maya en 1935)

1928-1929: S'intéresse au thème du minotaure

1932: Christian Zervos publie le premier volume de son *Œuvre complet*

1933: poursuit son travail de graveur pour la *Suite Vollard*

1935: se consacre à la poésie, utilisant la méthode de l'écriture automatique des surréalistes

1937: emménage avec Dora Maar. Peint *Guernica*

1938: rencontre Wifredo Lam, tout juste arrivé d'Espagne

1939: rétrospective au MOMA, New York

1943: rencontre Françoise Gilot (Naissance de Claude en 1947 et de Paloma en 1949)

1945: adhère au parti communiste

1946: *Hommage aux Espagnols morts pour la France*

1948: participe au Congrès des Intellectuels pour la Paix à Wroclaw (Pologne), où fait la connaissance d'Aimé Césaire

1949: Aragon choisit La Colombe (lithographie) pour l'affiche du Congrès de la Paix

1950: publication de *Corps perdu* de Césaire, illustré par ses gravures

1956: signe avec d'autres militants une lettre de protestation au comité central du PCF après l'intervention des troupes soviétiques en Hongrie

1959: affiche pour le Congrès de la Paix à Stockholm

1961: épouse Jacqueline Roque

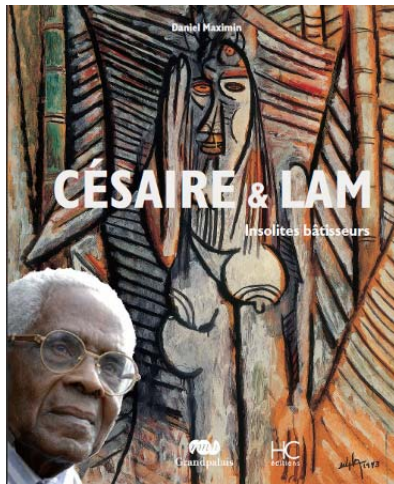
1966: retour à la gravure. Exposition au Grand et au Petit Palais à Paris

1968: 347 gravures sur différents thèmes

1971: rétrospective au Louvre

1973: décès le 8 avril

publications à l'occasion de l'exposition



Césaire & Lam **Insolites bâtisseurs**

Collection « Art et Culture »

Daniel Maximin

en librairie le 20 mars 2011

Le 25 mars 1941, Lam quitte la France de Vichy depuis Marseille avec 300 autres artistes et intellectuels (parmi lesquels André Breton ou Claude Lévi-Strauss) en direction de la Martinique. C'est durant cette étape, et avant son départ pour Cuba, que Wifredo Lam rencontre Aimé Césaire. Cet ouvrage retrace leur amitié intellectuelle et artistique, notamment à travers un étonnant « dialogue entre Le Cahier et La Jungle » (*Cahier d'un retour au pays natal*, œuvre majeure de Césaire, et *La Jungle*, œuvre majeure de Lam, exposée au MoMA à New York). Durant quarante ans, Césaire écrivit pour des œuvres de Lam et Lam illustra des poèmes de Césaire : ce sont toutes ces œuvres qui sont réunies dans cet ouvrage.

.....

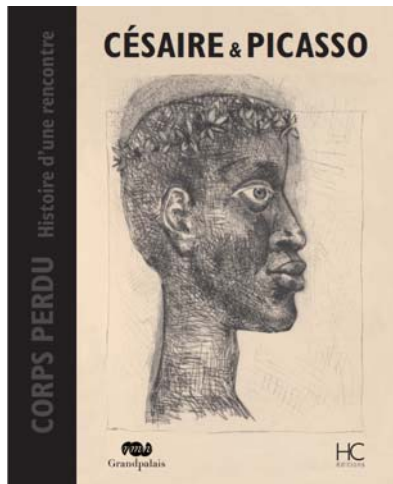
auteur : Daniel Maximin. Poète, romancier et essayiste, il est notamment l'auteur de trois romans : *L'isolé soleil* (1981), *Soufrières* (1987) et *L'île et une nuit* (1996), publiés aux Éditions du Seuil, ainsi que d'un recueil de poèmes : *L'invention des Désirades* (Éditions Présence Africaine, 2000), d'un récit autobiographique : *Tu, c'est l'enfance* (Gallimard, 2004, Grand prix Maurice Genevoix de l'Académie Française) et d'un essai : *Les fruits du cyclone, une géopoétique de la Caraïbe* (les éditions du Seuil, 2006). Professeur de Lettres puis producteur pour France Culture, il a été directeur littéraire des Éditions Présence Africaine avant de diriger la DRAC de la Guadeloupe de 1989 à 1997. En 1998, il a la charge de l'organisation de la Célébration Nationale du Cent Cinquantenaire de l'Abolition de l'Esclavage de 1848. Conseiller à la mission pour les Arts et la Culture au Ministère de l'Éducation Nationale entre 1999 et 2009, il a été nommé Commissaire pour "2011, année des Outre-mer en janvier 2010. Très proche d'Aimé Césaire, il fut Maître de cérémonie lors de l'hommage rendu au poète lors de ses obsèques nationales le 20 avril 2008.

.....

coédition Editions de la Rmn et du Grand Palais, Paris 2011/HC éditions, 23 x 28,5 cm, 96 pages, broché, 22,50 €, ISBN 978-2-3572-0026-5, en vente dans toutes les librairies

.....





Césaire et Picasso

Corps perdu, histoire d'une rencontre

Collection « Art et Culture »

auteurs : Aimé Césaire & Pablo Picasso

nouvelle édition présentée et commentée

par Anne Egger

en librairie le 20 mars 2011

Deux auteurs mythiques pour une œuvre unique

Aimé Césaire et Pablo Picasso se rencontrent une première fois en 1948 à l'occasion du Congrès de la Paix à Wroclaw. En 1950 paraît *Corps perdu* ; en frontispice, un profil de Noir, ceint de lauriers et intitulé « Poète couronné », renvoie symboliquement à l'image de Césaire. Il sera repris pour l'affiche du premier congrès des écrivains et artistes noirs organisé à la Sorbonne en septembre 1956 par les Éditions Présence Africaine. Publié à 207 exemplaires par les Éditions Fragance et jamais réédité depuis, *Corps perdu* est un recueil (non relié) de 10 poèmes écrits par Aimé Césaire en 1949 et illustré de 32 gravures de Pablo Picasso (une eau forte pour la couverture, une eau forte et pointe sèche, dix aquatintes et vingt gravures au burin).

.....

Anne Egger : Docteur en Histoire de l'art, écrivain, iconographe et commissaire d'exposition. Elle est l'auteur de plusieurs ouvrages dont : *Le Surréalisme*, *La Révolution du regard*, Scala, 2002 ; *Les Surréalistes*, Le Cavalier Bleu éditions, 2003, coll. « Idées reçues ». Sa biographie de Robert Desnos, parue chez Fayard en 2007 a reçu deux prix : Bourse Thyde Monnier (Société des gens de lettres, 2007) et médaille d'argent du prix Emile Faguet (Académie française, 2008). Elle a été commissaire de l'exposition Robert Desnos. *Des mots et des Images*, Bibliothèque historique de la Ville de Paris, 1999 et d'*Un nomade à Paris André Masson*, musée du Montparnasse, 2010-2011.

.....

coédition Editions de la Rmn et du Grand Palais, Paris 2011/HC éditions, 23 x 28,5 cm, 112 pages, illustrations : reproduction de 32 gravures de Pablo Picasso, broché, 22,50 €, ISBN 978-2-3572-0061-6, en vente dans toutes les librairies


Grandpalais


éditions

Le journal de l'exposition

8 pages, 29 x 40 cm, recassé 20 x 29 cm, 3.50 €
Editions de la Rmn et du Grand Palais, Paris 2011
en vente uniquement sur place



programmation culturelle

conférence

entrée gratuite. Accès prioritaire sur présentation d'une invitation à retirer aux comptoirs d'accueil à compter de sept jours avant la date de la manifestation

les rendez-vous du mercredi soir - auditorium a 18h30

mercredi 1^{er} juin

regards croisés sur la poétique de deux Caribéens : Césaire et Lam

par Lilian Pestre de Almeida, professeur de littérature française et littératures francophones au Brésil, au Québec et en France - Paris III - Sorbonne nouvelle

La première rencontre de Lam et Césaire date de 1941. Le peintre, qui rentre à Cuba après des années passées en Europe, découvre *Cahier d'un retour au pays natal* au cours d'une escale à la Martinique. De ce choc esthétique naissent des relations qui dureront jusqu'à la mort de Lam en 1982. Sans parler d'influence réciproque directe, on peut dire que ces deux créateurs venus de cultures métissées, enracinées dans les Amériques noires, ont poursuivi pendant 40 ans un dialogue puisant dans un univers symbolique semblable, grâce à des poétiques orphiques de redécouverte du monde.

Liliane Pestre de Almeida prépare une édition critique du Cahier d'un retour au pays natal

documentaires et fictions

entrée libre et gratuite

les séances du jour-auditorium

du 23 mars au 20 juin 2011

Picasso

de Didier Baussy, 1986, 1h20

lundi à 10h15

Aimé Césaire, un nègre fondamental

de François Fèvre, Laurent Chevalier et Laurent Hasse

collection Empreintes, 2007, 52 min

mercredi à 14h30

jeune public : rue Cases-Nègres

de Euzhan Palcy, 1983, avec Darling Légitimus, Douta Seck, Gary Cadenat, 1h45, 35 min

dans les années trente, un jeune Martiniquais élevé par sa grand-mère dans un village de coupeurs de canne à sucre découvre une nouvelle vie grâce à l'école. Un film devenu un classique universel.

jeudi à 10h15

Wifredo et les poètes

de Barbro Schultz-Lundestam, Collection Phares, 2009, 55 min
vendredi à 14h30

Wifredo Lam (1^{ère} partie)

au carrefour des mondes 1902-1946

de Fabrice Maze, Collection Phares, 2011, 1h30
lundi à 10h15

Aimé Césaire : le masque des mots

archives INA

Océaniques, 1987, 58 min

samedi à 17h

Wifredo Lam (2^{ème} partie)

à la recherche de l'unité perdue 1946-1982

de Fabrice Maze, Collection Phares, 2011, 1h20
dimanche à 15h15

Césaire ou le chemin de la lumière

archives INA, 2007, 1h

dimanche à 14h30

ciné-midi

entrée gratuite. Accès prioritaire sur présentation d'une invitation à retirer aux comptoirs d'accueil à compter de sept jours avant la date de la manifestation

les rendez-vous du vendredi midi - studio clemenceau a 12h

vendredi 25 mars

l'île veilleuse

De Euzhan Palcy, *Aimé Césaire, une voix pour l'histoire I*, 1995, 52 min

vendredi 1^{er} avril

au rendez-vous de la conquête

de Euzhan Palcy, *Aimé Césaire, une voix pour l'histoire II*, 1995, 52 min

vendredi 8 avril

la force de regarder demain

de Euzhan Palcy, *Aimé Césaire, une voix pour l'histoire III*, 1995, 52 min

vendredi 29 avril

Wifredo Lam à Albisola : Poussière d'atomes

de Barbro Schultz-Lundestam, Collection Phares, 2010, 50 min

visites adultes et enfants

dans la limite des places disponibles, en vente sur www.rmn.fr. Les visites et les ateliers sont animés par un conférencier de la Réunion des musées nationaux.

visite guidée

durée 1h, du 26 mars au 4 juin 2011

tous les samedis à 14h

tarif unique : 10 € - Abonné Sésame : 5 €

atelier enfant

visite slamée

seuls les enfants participent à la visite.

un air de vague à slam... (12 - 14 ans)

seuls les enfants participent à la visite.

la visite dure une heure trente et se déroule en deux temps :

- une visite de l'exposition (durée 30 min)
- une rencontre avec la poésie « slamée » (durée 1h)

rendez-vous « aux portes de la beauté », pour une traversée poétique et picturale sur les territoires de l'étrange. Ici, les poèmes prennent vie sous un coup de crayon, sous la caresse d'un pinceau, ou avec la voix d'un passeur de mots. Silence... écoutons les dialogues que se tiennent ces poètes, laissons vibrer l'écho de leurs conversations pour mieux en cerner les contours...

Accompagnés d'un conférencier et d'un artiste slameur, les enfants découvrent l'exposition à travers différents thèmes, autant de manières d'appréhender le monde contemporain : l'histoire des Outre-mer, la personnalité d'Aimé Césaire, le cubisme, la poésie, le slam...

tous les mercredis à 14h, du 23 mars au 1er juin 2011.

durée 1h30

tarif unique : 9 €

visuels disponibles pour la presse

autorisation de reproduction uniquement dans le cadre d'articles faisant le compte-rendu de l'exposition

Tout ou partie des oeuvres figurant dans ce dossier de presse sont protégées par le droit d'auteur. Les oeuvres de l'ADAGP (www.adagp.fr) peuvent être publiées aux conditions suivantes :

- Pour les publications de presse ayant conclu une convention avec l'ADAGP : se référer aux stipulations de celle-ci
- Pour les autres publications de presse :
 - exonération des deux premières reproductions illustrant un article consacré à un événement d'actualité et d'un format maximum d' 1/4 de page;
 - au-delà de ce nombre ou de ce format les reproductions seront soumises à des droits de reproduction/représentation;
 - toute reproduction en couverture ou à la une devra faire l'objet d'une demande d'autorisation auprès du Service Presse de l'ADAGP ;
 - le copyright à mentionner auprès de toute reproduction sera : nom de l'auteur, titre et date de l'oeuvre suivie de © **Adagp, Paris 2011**, et ce, quelle que soit la provenance de l'image ou le lieu de conservation de l'oeuvre. »
 - pour les publications de presse en ligne, la définition des fichiers est limitée à 400 x 400 pixels et la résolution ne doit pas dépasser 72 DPI

Pour la reproduction dans la presse des œuvres de Pablo Picasso, les droits d'auteur sont exonérés pour les reproductions dont le format est inférieur au quart de la page dans le cadre d'articles faisant le compte-rendu de l'exposition.

PICASSO ADMINISTRATION

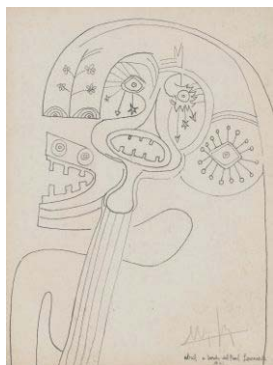
8, rue Volney

75002 Paris

Tél : 01 47 03 69 70

Fax : 01 47 03 69 60

Contact: Christine Pinault cpinault@picasso.fr



Wifredo Lam
Sans titre
Carnets de Marseille
1941

mine de plomb et encre sur papier, 22 x 17 cm

collection privée
© ADAGP, Paris 2011
© collection privée



Wifredo Lam
Sans titre
Carnets de Marseille
1941

mine de plomb et encre sur papier, 22 x 17 cm

collection privée
© ADAGP, Paris 2011
© collection privée



Wifredo Lam
La Réunion, I
1942

tempera sur papier marouflé
180 x 120 cm

collection privée
© ADAGP, Paris 2011
© collection privée



Wifredo Lam
Lumière de la forêt
1942

gouache sur papier marouflé
192 x 123,5 cm

Centre Pompidou-Musée national
d'Art moderne/Centre de création
industrielle, Paris

© ADAGP, Paris 2011
© Centre Pompidou, Mnam-Cci,
Paris Dist Rmn-Grand Palais



Wifredo Lam
nouvelle bonté
1969-1982

eau-forte et aquatinte couleur
49 x 65 cm

collection privée
© ADAGP, Paris 2011
© collection privée



Wifredo Lam

passages

1969-1982

eau-forte et aquatinte couleur

49 x 65 cm

collection privée

© ADAGP, Paris 2011

© collection privée



Wifredo Lam

que l'on présente son cœur au soleil

1969-1982

eau-forte et aquatinte couleur

49 x 65 cm

collection privée

© ADAGP, Paris 2011

© collection privée



Pablo Picasso

Visage gris foncé au chapeau blanc

1947

huile sur toile, 92 x 73 cm

collection privée

© Succession Picasso 2011



**Lam devant *Les Visiteurs*
dans son atelier à la Havane**

Vers 1948
© SDO Wifredo Lam
© DR



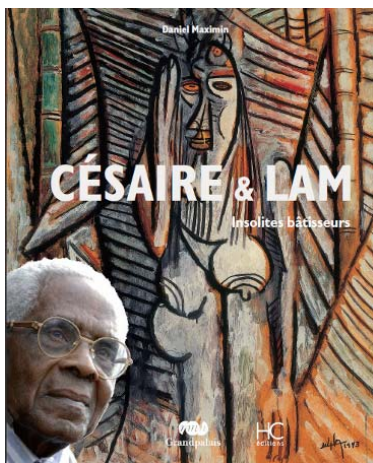
Pablo Picasso et Wifredo Lam

1954, Vallauris
© SDO Wifredo Lam
© DR



Wifredo Lam et Aimé Césaire
1968

Congrès culturel, La Havane
© DR

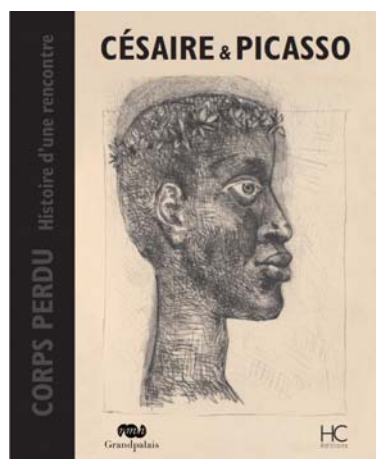


Daniel Maximin

Césaire & Lam
Insolites bâtisseurs

Collection « Art et Culture »

© HC éditions

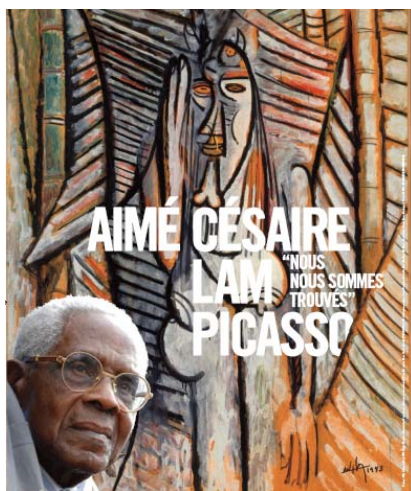


Aimé Césaire & Pablo Picasso

Césaire et Picasso
Corps perdu, histoire d'une
rencontre

Collection « Art et Culture »

© HC éditions



visuel de l'affiche

peinture: Wifredo Lam, *Le Bruit*, 1943. Centre Pompidou - Musée national d'art moderne / Centre de création industrielle, Paris. En dépôt au Musée Cantini, Marseille © ADAGP, Paris 2011. Crédit photographique : Centre Pompidou, Mnam-Cci, Paris / Dist. Rmn-Grand Palais

photo: Aimé Césaire à Fort de France, Martinique, 26 janvier 2007 © AFP /Photo Eric Feferberg

partenaires média



www.francetelevisions.fr



www.franceo.fr



www.tropiquesfm.net